



**ANALIZA SYTUACJI NA  
RYNKU PRACY POWIATU PRZYSUSKIEGO  
W LATACH 2015-2017**

**Przysucha 2018**

## WSTĘP

Powiat przysuski leży w południowozachodniej części województwa mazowieckiego, graniczy z województwem łódzkim (powiat opoczyński i tomaszowski), województwem świętokrzyskim (powiat konecki) oraz z powiatami: szydłowieckim, grójeckim, białobrzeskim i radomskim ziemskim. Powiat tworzy 8 jednostek administracyjnych: Przysucha (gmina miejsko-wiejska), Borkowice, Gielniów, Klwów, Odrzywół, Potworów, Rusinów, Wieniawa (gminy wiejskie). Powierzchnia powiatu obejmuje obszar 801 km<sup>2</sup>, co stanowi 2,25% powierzchni województwa mazowieckiego (21 pozycja pod względem powierzchni w województwie na 42 powiaty). Siedzibą powiatu jest miasto Przysucha, będące równocześnie największym miastem powiatu o liczbie mieszkańców 5 969 (stan na dzień 30.06.2017). Ze względu na posiadane warunki naturalne i stan uprzemysłowienia regionu, Powiat Przysuski ma charakter rolniczy. Decydują o tym w głównej mierze stan uprzemysłowienia, oraz posiadane warunki naturalne, zależne od poszczególnych części powiatu. W strukturze użytkowania gruntów dominują użytki rolne, które zajmują łącznie 42 133 hektary (52,6%). Ponad 1/3 powierzchni powiatu zajmują lasy – 24 800 ha. Pozostałe grunty (w tym grunty zabudowane i zurbanizowane oraz nieużytki), stanowiące 12,1% powierzchni, zajmują 9 718 ha, zaś pozostały obszar zajmują grunty pod wodami.

W powiecie zauważalny jest utrzymujący się od wielu lat deficyt większych inwestycji, powstaje mało nowych miejsc pracy. Aby powiat mógł się rozwijać we wszystkich obszarach życia społeczno-gospodarczego, niezbędne jest współpraca władz samorządowych zarówno szczebla powiatowego jak i gminnego, przedsiębiorców, partnerów rynku pracy, w celu wypracowania wspólnej strategii rozwoju rynku pracy.

Od wielu lat Powiat Przysuski zmaga się z wysokim poziomem bezrobocia. Na koniec grudnia 2017 r. w Powiatowym Urzędzie Pracy w Przysusze zarejestrowanych było 3746 osób bezrobotnych, w tym 1731 kobiet (46,20%). Dla porównania sytuacji na koniec grudnia 2016 r., w rejestrze osób bezrobotnych zarejestrowanych było 4294 osób bezrobotnych, w tym 2005 kobiet (46,69%) mimo iż, zauważalny jest spadek liczby bezrobotnych to i tak w dalszym ciągu bezrobocie utrzymuje się na wysokim poziomie. Stopa bezrobocia wynosiła 19,5% (stan na koniec grudnia 2017 r.) i była niższa w porównaniu do analogicznego okresu w 2016 r. o 2,4%. Dla porównania w województwie mazowiecki na koniec grudnia 2017 roku stopa bezrobocia wynosiła 5,6% i w porównaniu do roku poprzedniego spadła o 1,6 punktu %. Mimo podejmowanych działań przez urząd pracy oraz podmioty współpracujące z nim duża część mieszkańców w wieku aktywności zawodowej pozostaje bez pracy przez dłuższy okres czasu.

Powiatowy Urząd Pracy w Przysusze analizuje dane statystyczne osób bezrobotnych, celem zbadania zmian zachodzących na przełomie lat. Uzyskana z analizy wiedza pozwala ocenić poziom aktywności zawodowej bezrobotnych, oczekiwania względem pracy i rozwoju zawodowego. Jednocześnie wyznacza kierunki działań urzędu tak aby dobrać odpowiednie formy wsparcia do potrzeb zarejestrowanych bezrobotnych. Takie działania pozwalają bowiem skutecznie przeciwdziałać wykluczeniu i marginalizacji osób niepracujących oraz dają szansę na aktywizację prowadzącą do trwałego zatrudnienia.

## I. CHARAKTERYSTYKA BEZROBOCIA W POWIECIE PRZYSUSKIM

### 1. Poziom bezrobocia

Dane o liczbie osób bezrobotnych zarejestrowanych zgodnie z ustawą z dnia 20 kwietnia 2004 r. o promocji zatrudnienia i instytucjach rynku pracy (Dz. U. z 2017 poz. 1065 ze zm.). Województwo mazowieckie, głównie ze względu na podregion radomski wyróżnia się najwyższą w Polsce liczbą osób bezrobotnych. W grudniu 2017 roku zarejestrowanych osób bezrobotnych w województwie mazowieckim było ponad 154 tysiące, co świadczy o tym, że co 7 bezrobotny w Polsce jest mieszkańcem naszego województwa. Poziom bezrobocia w powiecie przysuskim na koniec grudnia 2017r. wynosił 19,5%. Na dzień 31.12.2017 r. zarejestrowanych było 3746 osób bezrobotnych w tym 1731 kobiet (46,2% ogółu zarejestrowanych). Natomiast dla porównania sytuacji w roku 2016 zarejestrowanych osób bezrobotnych na koniec grudnia było 4294 osób w tym 2005 kobiet (46,7% ogółu osób zarejestrowanych).

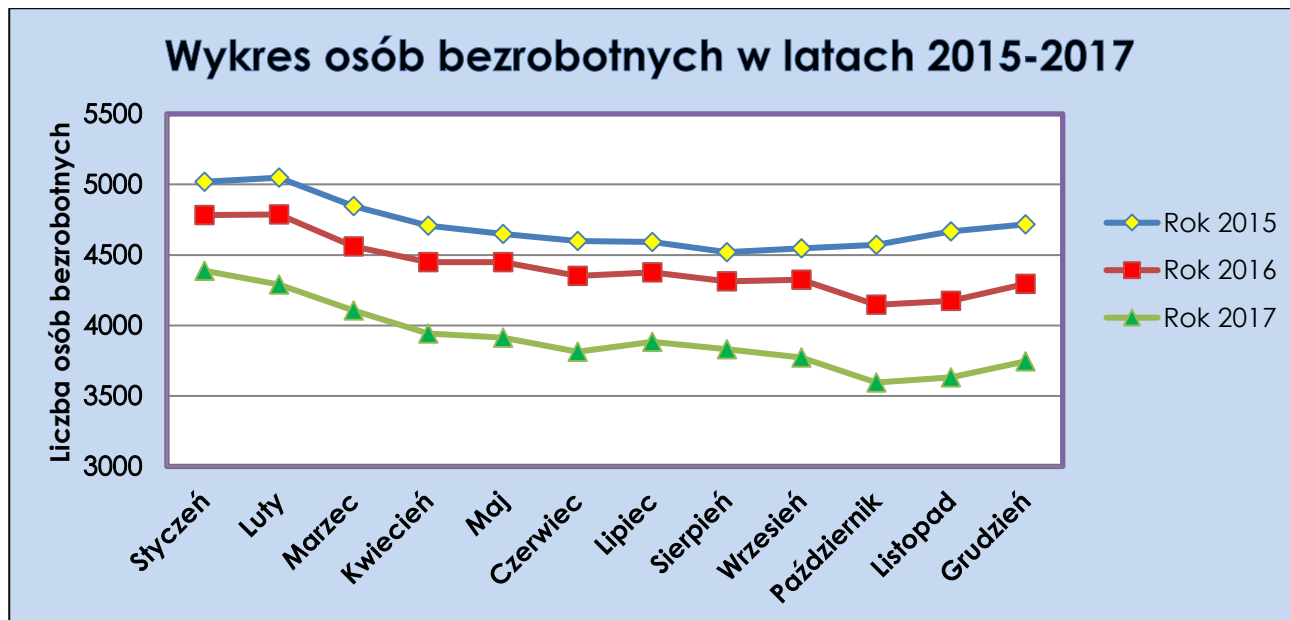
Poniżej tabela przedstawia szczegółowo liczbę osób bezrobotnych zarejestrowanych w Powiatowym Urzędzie Pracy w Przysusze w latach 2015-2017 z uwzględnieniem liczby osób bezrobotnych w poszczególnych miesiącach z wyszczególnieniem liczby kobiet zarejestrowanych w poszczególnych okresach.

	Rok 2015			Rok 2016			Rok 2017		
	Ogółem	w tym kobiety	%	Ogółem	w tym kobiety	%	Ogółem	w tym kobiety	%
Styczeń	5020	2277	45,35%	4782	2148	44,91%	4388	2016	45,94%
Luty	5048	2273	45,02%	4787	2118	44,24%	4291	1955	45,56%
Marzec	4847	2168	44,72%	4561	2020	44,28%	4106	1883	45,85%
Kwiecień	4708	2092	44,43%	4448	1965	44,17%	3942	1800	45,66%
Maj	4648	2064	44,40%	4448	1964	44,15%	3912	1822	46,57%
Czerwiec	4599	2018	43,87%	4351	1924	44,21%	3813	1781	46,70%
Lipiec	4592	2045	44,53%	4377	1992	45,51%	3884	1811	46,62%
Sierpień	4520	2020	44,69%	4313	2003	46,44%	3831	1780	46,46%
Wrzesień	4547	2016	44,33%	4324	2006	46,39%	3772	1747	46,31%
Październik	4571	2052	44,89%	4146	1926	46,45%	3595	1646	45,78%
Listopad	4667	2134	45,72%	4174	1942	46,52%	3631	1679	46,24%
Grudzień	4716	2164	45,88%	4294	2005	46,69%	3746	1731	46,20%

*Poziom bezrobocia w latach 2015-2017 z podziałem na poszczególne miesiące.*

Z przedstawionej powyżej tabeli wynika, iż każdego roku bezrobocie systematycznie spada. Zauważyć można, iż najwięcej osób zarejestrowanych w urzędzie pracy jest wraz z początkiem roku, potem liczba osób bezrobotnych stopniowo z miesiąca na miesiąc spada. Sytuacja taka związana jest z pracami sezonowymi rozpoczynającymi się wczesną wiosną. Spadek ten szczególnie widoczny jest w grupie mężczyzn. Większość z tych osób na koniec roku kalendarzowego na nowo powraca do ewidencji osób bezrobotnych. Duży udział w liczbie bezrobotnych stanowią kobiety, które najczęściej z różnych przyczyn pozostają długotrwale bezrobotne. Przedłużający się brak

zatrudnienia sprawia, że coraz trudniej jest im powrócić na rynek pracy. Zadaniem powiatowych urzędów pracy jest aktywizacja osób znajdujących się w takiej sytuacji, pomoc w powrocie na rynek pracy odbywa się między innymi poprzez: pośrednictwo pracy, poradnictwo zawodowe, przedstawianie ofert dostępnych w urzędzie czy też podwyższenie lub zdobycie nowych kwalifikacji zawodowych poprzez różnego rodzaju kursy i szkolenia.



Wykres osób bezrobotnych w latach 2015-2017

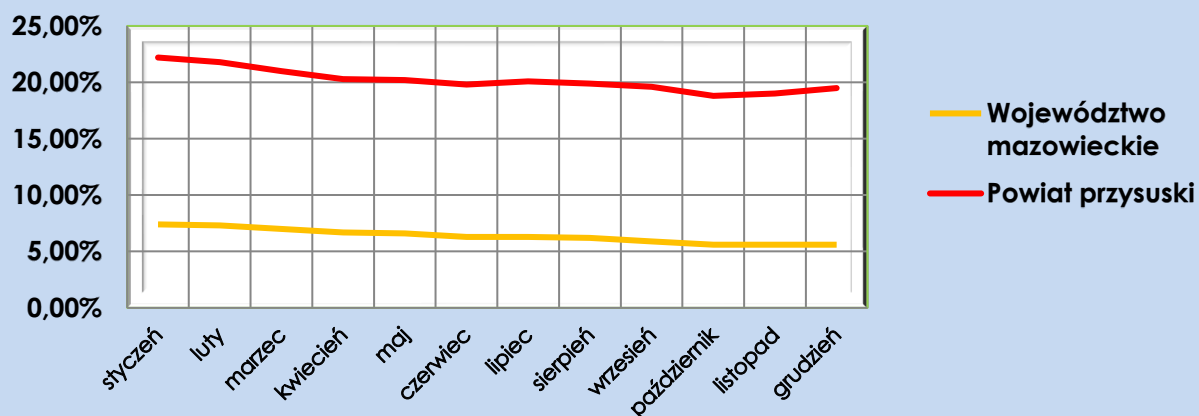
## 2. Stopa bezrobocia

Stopa bezrobocia jest to stosunek liczby osób bezrobotnych do liczby osób aktywnych zawodowo. Na koniec roku 2017 stopa bezrobocia w województwie mazowieckim wynosiła 5,6%., natomiast dla powiatu przysuskiego w tym samym okresie stopa bezrobocia wynosiła 19,5% (stan na 31.12.2017r.). Poniższa tabela przedstawia stopę bezrobocia w województwie mazowieckim oraz w powiecie przysuskim (odnotowano spadek o 2,4 punktu % w porównaniu do 2016 roku ). Tabela została sporządzona na dzień 31.12.2017r. z podziałem na poszczególne miesiące.

Poziom stopy bezrobocia w poszczególnych miesiącach											
Województwo mazowieckie											
styczeń	luty	marzec	kwiecień	maj	czerwiec	lipiec	sierpień	wrzesień	październik	listopad	grudzień
7,4%	7,3%	7,0%	6,7%	6,6%	6,3%	6,3%	6,2%	5,9%	5,6%	5,6%	5,6%
Powiat przysuski											
22,2%	21,8%	21,0%	20,3%	20,2%	19,8%	20,1%	19,9%	19,6%	18,8%	19,0%	19,5%

Stopa bezrobocia w poszczególnych miesiącach województwo/powiat

## Poziom stopy bezrobocia 2017 r.



Stopa bezrobocia na obszarze działania Powiatowego Urzędu Pracy przekroczyła 150% przeciętnej stopy bezrobocia w kraju w dniu 30.06.2016 r. w związku z tym okres pobierania zasiłku dla bezrobotnych wynosi 12 miesięcy.

### 3. Struktura bezrobocia

Tabela umieszczona poniżej przedstawia nam strukturę bezrobocia z wyszczególnieniem poszczególnych grup bezrobotnych w latach 2015-2017:

L.p.	Wyszczególnienie	31.12.2015 r.		31.12.2016 r.		31.12.2017 r.	
		liczba	%	liczba	%	liczba	%
	<b>Ogółem</b>	<b>4 716</b>		<b>4 294</b>		<b>3746</b>	
1.	Bezrobotni do 30 roku życia	<b>1 523</b>	32,29%	<b>1 326</b>	30,88%	<b>1151</b>	30,72%
2.	Bezrobotni długotrwałe	<b>3156</b>	66,92%	<b>2856</b>	66,51%	<b>2487</b>	66,39%
3.	Bezrobotni powyżej 50 roku życia	<b>1115</b>	23,64%	<b>1057</b>	24,61%	<b>887</b>	23,67%
4.	Bezrobotni bez kwalifikacji zawodowych	<b>1966</b>	41,68%	<b>1794</b>	40,73%	<b>1555</b>	41,51%
5.	Bezrobotni bez doświadczenia zawodowego	<b>1512</b>	32,06%	<b>1298</b>	30,22%	<b>1119</b>	29,87%
6.	Kobiety, które nie podjęły zatrudnienia po urodzeniu dziecka	<b>460</b>	9,75%	<b>456</b>	10,61%	<b>443</b>	11,82%
7.	Bezrobotni posiadający co najmniej jedno dziecko do 6 roku życia	<b>573</b>	12,15%	<b>572</b>	13,32%	<b>543</b>	14,49%
8.	Bezrobotni niepełnosprawni	<b>84</b>	1,78%	<b>93</b>	2,16%	<b>73</b>	1,94%
9.	Zamieszkali na wsi	<b>4153</b>	88,06%	<b>3781</b>	88,05%	<b>3302</b>	88,14%

Struktura bezrobocia z podziałem na poszczególne grupy osób bezrobotnych lata 2015-2017

Stan osób będących w szczególnej sytuacji na rynku w latach 2015-2017, a także udział w ogólnej liczbie bezrobotnych przedstawia powyższa tabela. Analiza danych pokazuje, że w roku 2017 nadal w stosunku do lat poprzednich utrzymuje się wysoki udział osób zamieszkałych na wsi (które stanowiły 88,14 ogółu bezrobotnych) oraz długotrwale bezrobotnych, które stanowili 66,39% ogółu zarejestrowanych w urzędzie (2487 osób). Bezrobotni w wieku 50 lat i więcej stanowili 23,67% ogółu bezrobotnych widniejących w rejestrze (stan na 31.12.2017r.). W porównaniu do lat poprzednich (2015r., 2016r.) poziom bezrobocia w tej grupie utrzymywał się cały czas na poziomie powyżej 23%. Spadek bezrobocia nastąpił w 2017 r. w grupie osób do 30 roku życia, którzy stanowili 30,72% w ogólnej liczbie bezrobotnych jak i pośród osób bez doświadczenia zawodowego 29,87%. Natomiast wzrost w stosunku do grudnia 2015r. odnotowano wśród bezrobotnych samotnie wychowujących co najmniej jedno dziecko do 6 roku życia (z 12,15% w 2015r. do 14,49% w 2017r.) oraz wśród kobiet, które nie podjęły zatrudnienia po urodzeniu dziecka (z 9,75% w 2015r. do 11,82% w 2017r.). Według stanu na dzień 31.12.2017r. w urzędzie pracy w Przysusze zarejestrowanych było 3746 osób z czego 1555 osób (41,51%) widniało jako osoby bezrobotne bez udokumentowanych kwalifikacji zawodowych bądź też posiadało niskie kwalifikacje mało przydatne na lokalnym rynku pracy. Analogicznie sytuacja wyglądała w latach 2015-2016. W każdym z tych badanych okresów największy udział w ogólnej liczbie bezrobotnych stanowiły osoby zamieszkałe na wsi oraz długotrwale bezrobotne. Są to osoby mało aktywne zawodowo, które przez dłuższy okres czasu widnieją w ewidencji urzędu pracy nie podejmując żadnych większych działań zmierzających do poprawy swojej sytuacji zawodowej. Od 2015 roku udział osób długotrwale bezrobotnych utrzymuje się na poziomie powyżej 66% ogólnej liczby osób zarejestrowanych. Znajdują się oni w najtrudniejszej sytuacji na rynku pracy. Trudno jest im poradzić sobie z trudnościami związanymi z podjęciem zatrudnienia. Bierności zawodowa sprawia, że coraz bardziej oddalają się od rynku pracy. Dodatkowym czynnikiem wpływającym na brak zatrudnienia pośród osób długotrwale bezrobotnych są niskie kwalifikacje zawodowe bądź ich brak.

W badanym okresie (2015-2017) bezrobotni bez kwalifikacji zawodowych stanowili jedna z liczniejszych grup bezrobotnych - powyżej 41% ogółu liczby osób widniejących w ewidencji urzędu. Czynniki, które mają wpływ na długotrwałe pozostawanie w ewidencji bezrobotnych to min.: wiek osoby bezrobotnej, okres pozostawania bez zatrudnienia, doświadczenie zawodowe. To wszystko między innymi przyczynia się do braku zatrudnienia.

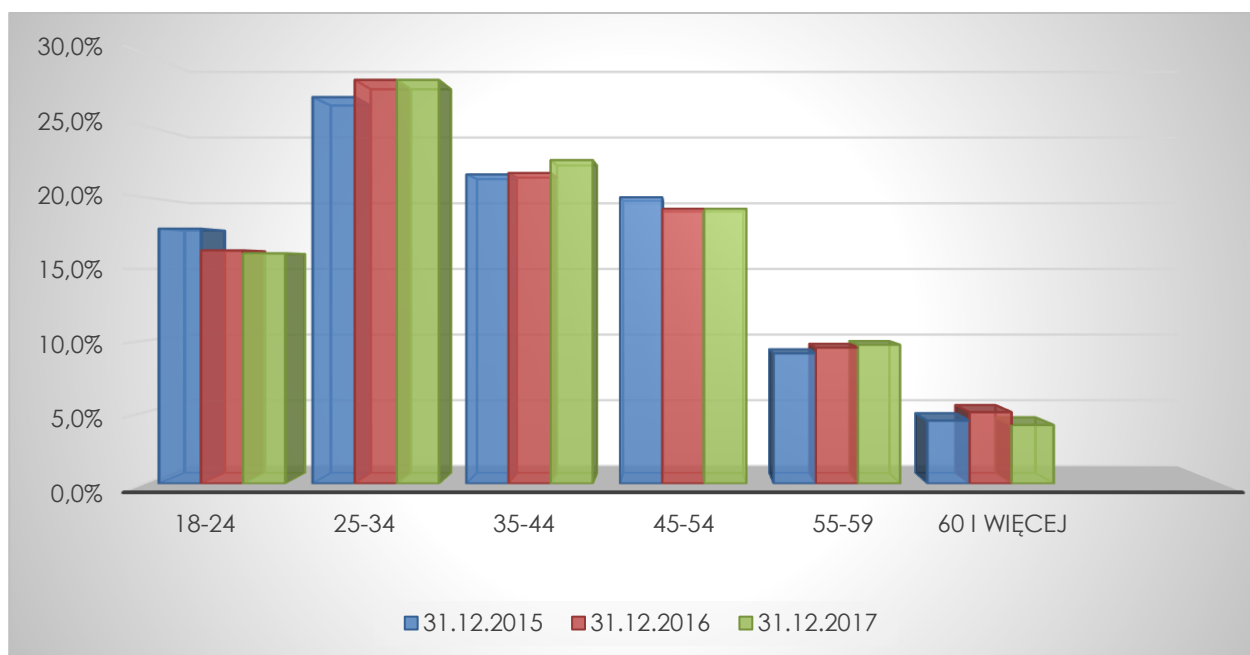
### **3.1. Wiek bezrobotnych**

Najliczniejszą grupę osób bezrobotnych w latach 2015-2017 tworzą osoby w wieku od 25 do 34 lat. W okresie ostatnich trzech lat bezrobocie wśród tej grupy wiekowej systematycznie spada. Na koniec 2015 roku zarejestrowanych było 1277 osób w wieku 25-34 lata (27,07%), natomiast w 2017 roku 1059 (28,27%). Drugą najliczniejszą grupę stanowią osoby z przedziału wiekowego między 35 a 44 rokiem życia. Pomimo, iż na przełomie analizowanych lat liczba osób bezrobotnych w tym przedziale wiekowym również systematycznie spada to i tak stanowią oni jedną z najliczniejszych grup w ewidencji osób bezrobotnych. Na koniec 2015 roku w ewidencji osób bezrobotnych zarejestrowanych było 4716 osób z czego 1018 osób w wieku 35-44 (21,58% ogółu). Zaś na końcu roku 2017 zarejestrowanych było 3746 osób z czego 846 (22,58% ogółu) stanowiły osoby bezrobotne z przedziału wiekowego 35-44. Opisaną powyżej sytuację prezentuje poniższa tabela i wykres.

Poniżej zaprezentowana jest tabela osób bezrobotnych z podziałem na poszczególne grupy wiekowe w latach 2015-2017.

<b>BEZROBOTNI WEDŁUG WIEKU</b>					
<b>18-24</b>	<b>25-34</b>	<b>35-44</b>	<b>54-54</b>	<b>55-59</b>	<b>60 i więcej</b>
<b>31.12.2015</b>					
<b>840</b>	<b>1277</b>	<b>1018</b>	<b>942</b>	<b>429</b>	<b>210</b>
17,81%	27,07%	21,58%	19,97%	9,09%	4,45%
<b>31.12.2016</b>					
<b>702</b>	<b>1213</b>	<b>932</b>	<b>824</b>	<b>407</b>	<b>216</b>
16,34%	28,24%	21,70%	19,18%	9,47%	5,03%
<b>31.12.2017</b>					
<b>605</b>	<b>1059</b>	<b>846</b>	<b>719</b>	<b>364</b>	<b>153</b>
16,15%	28,27%	22,58%	19,19%	9,71%	4,08%

*Bezrobotni w podziale ze względu na wiek w latach 2015-2017*



Bezrobotni w wieku 25-34 lat na terenie powiatu przysuskiego na dzień 31.12.2017r. stanowią 28,27% ogółu osób zarejestrowanych w urzędzie. Osoby znajdujące się w tej grupie wiekowej w przeważającej większości nie posiadają wykształcenia średniego, widnieją od dłuższego czasu w ewidencji osób bezrobotnych. Długotrwałe pozostawanie bez pracy sprawia, że zdobyty potencjał zawodowy traci na wartości a co z tym idzie coraz trudniej jest im znaleźć zatrudnienie.

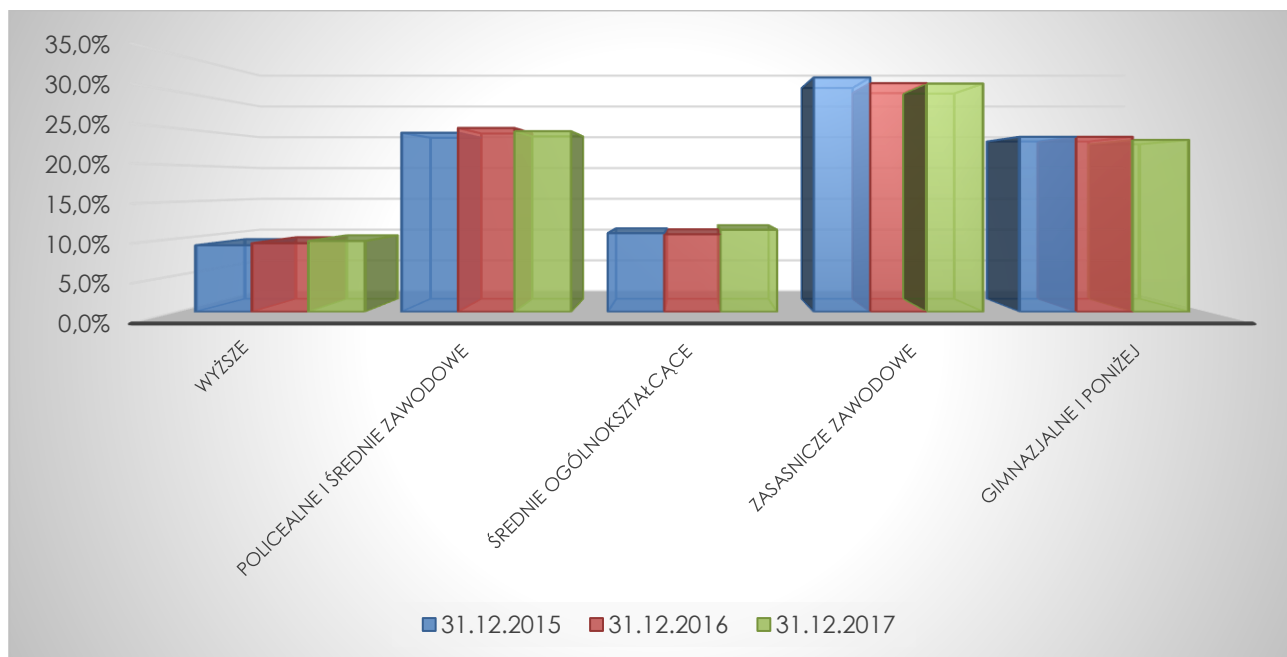
### **3.2. Wykształcenie**

Osoby bezrobotne zarejestrowane w Powiatowym Urzędzie Pracy w Przysusze posiadają w przeważającej części niskie kwalifikacje zawodowe co znacznie utrudnia im podjęcie

stałego zatrudnienia. Poziom wykształcenia osób bezrobotnych zarejestrowanych w urzędzie pracy określa tabela przedstawiona poniżej:

<b>BEZROBOTNI WEDŁUG WYKSZTAŁCENIA</b>				
<i>Wyższe</i>	<i>Policealne i średnie zawodowe</i>	<i>Średnie ogólnokształcące</i>	<i>Zasadnicze zawodowe</i>	<i>Gimnazjalne i poniżej</i>
<b>31.12.2015</b>				
<b>428</b>	<b>1151</b>	<b>506</b>	<b>1506</b>	<b>1125</b>
9,07%	24,40%	10,72%	31,93%	23,85%
<b>31.12.2016</b>				
<b>402</b>	<b>1076</b>	<b>454</b>	<b>1338</b>	<b>1024</b>
9,36%	25,05%	10,57%	31,15%	23,84%
<b>31.12.2017</b>				
<b>362</b>	<b>922</b>	<b>419</b>	<b>1165</b>	<b>878</b>
9,66%	24,61%	11,18%	31,09%	23,43%

*Bezrobotni według wykształcenia*



Bezrobotni z wykształceniem zasadniczym zawodowym stanowili na dzień 31.12.2017r. najliczniejszą grupę osób bezrobotnych - 1165 (31,09% ogółu bezrobotnych). W ciągu ostatnich lat sytuacja ta nie ulega znaczącej zmianie. Pomimo, iż bezrobocie wśród osób z niskim wykształceniem spada to w dalszym ciągu z wykształceniem zasadniczym zawodowym zarejestrowanych jest najwięcej osób. Kolejną liczną grupą widniejącą w ewidencji bezrobotnych są osoby z wykształceniem policealnym i średnim zawodowym na dzień 31.12.2017r. było ich 922 osoby. W/w grupy osób bezrobotnych znajdują się w trudnej sytuacji na rynku pracy. Wymagają



wsparcia ze strony urzędu w celu powrotu na rynek pracy. Brak odpowiedniego wykształcenia jest jednym z najważniejszych czynników utrudniającym podjęcie zatrudnienia. Nieodpowiednie wykształcenie staje się barierą, którą ciężko przewyciężyć dlatego też potrzebne jest im wsparcie w doborze dalszego kierunku kształcenia się zgodnie z ich zainteresowaniami oraz potrzebami lokalnego rynku pracy po to by było łatwiej znaleźć zatrudnienie.

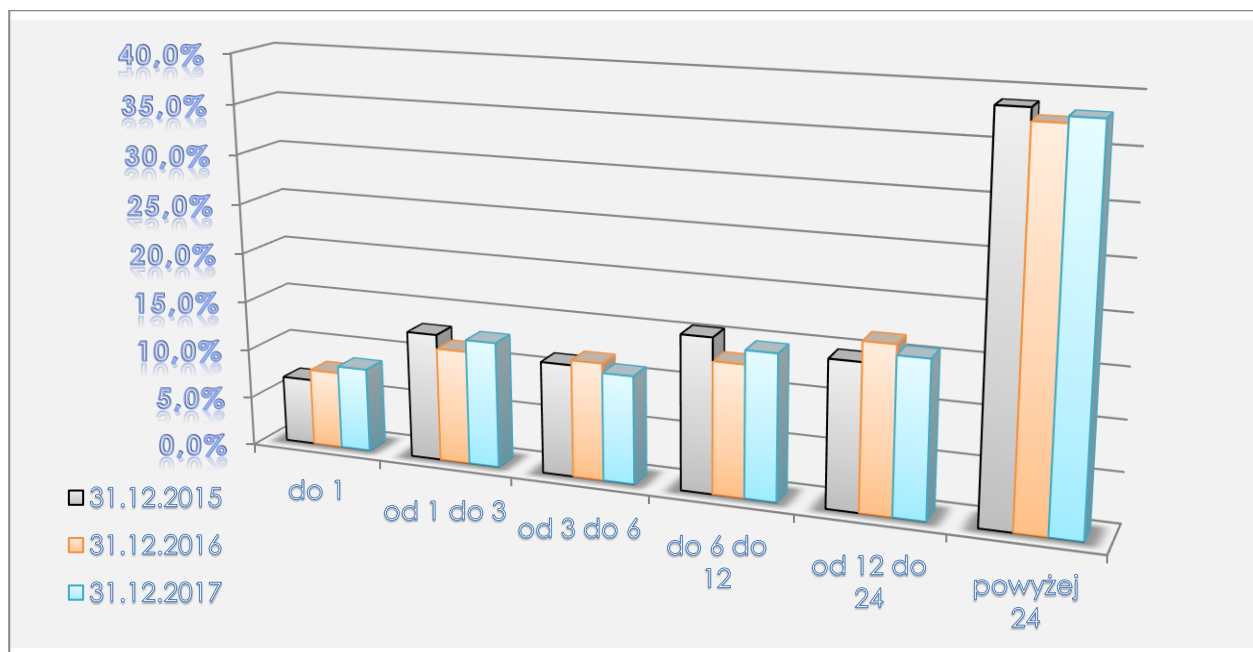
### 3.3. Czas pozostawania bez pracy

W roku 2017 w Powiatowym Urzędzie Pracy w Przysusze było zarejestrowanych 3746 osób bezrobotnych (stan na dzień 31.12.2017r.). Osoby długotrwale bezrobotne figurujące w rejestrze bezrobotnych łącznie przez nieprzerwalny okres 12 miesięcy w okresie 2 lat, z wyłączeniem okresów odbywania stażu, przygotowania zawodowego dorosłych w miejscu pracy 2487osób (66,39% ogółu) z czego 1432 osoby (38,22%) pozostaje w ewidencji bez pracy przez okres powyżej 24 miesięcy. Analizując sytuacje z lat poprzednich można zauważyć, iż sytuacja ta nie ulega znaczącej zmianie. W roku 2015 było ich 31,02% ogółu bezrobotnych, zaś w roku 2016 - 31,38%. Z roku na rok wzrasta liczba osób długotrwale bezrobotnych pozostających bez pracy przez dłuższy okres czasu. Długotrwale pozostawanie poza rynkiem pracy sprawia, że osoby bezrobotne stają się bierne zawodowo, coraz trudniej jest im odnaleźć na wciąż zmieniającym się na rynku prac. Pozostawiając w ewidencji osób bezrobotnych przez dłuższy czas "bo tak jest wygodniej" wolą korzystać z innych form pomocy niż samemu podjąć zatrudnienie.

Tabela poniżej przedstawia liczbę osób bezrobotnych według czasu pozostawania bez pracy określoną w latach 2015-2017.

<b>BEZROBOTNI WEDŁUG CZASU POZOSTAWANIA BEZ PRACY W LATACH 2015-2017</b>					
<i>do 1</i>	<i>od 1 do 3</i>	<i>od 3 do 6</i>	<i>do 6 do 12</i>	<i>od 12 do 24</i>	<i>powyżej 24</i>
<b>31.12.2015</b>					
<b>318</b>	<b>609</b>	<b>533</b>	<b>733</b>	<b>691</b>	<b>1832</b>
6,74%	12,91%	11,30%	15,54%	14,65%	38,84%
<b>31.12.2016</b>					
<b>335</b>	<b>494</b>	<b>508</b>	<b>624</b>	<b>715</b>	<b>1618</b>
7,80%	11,50%	11,83%	13,23%	16,65%	37,68%
<b>31.12.2017</b>					
<b>319</b>	<b>456</b>	<b>407</b>	<b>548</b>	<b>584</b>	<b>1432</b>
8,51%	12,17%	10,86%	14,62%	15,58%	38,22%

*Bezrobotni według czasu pozostawania bez pracy*

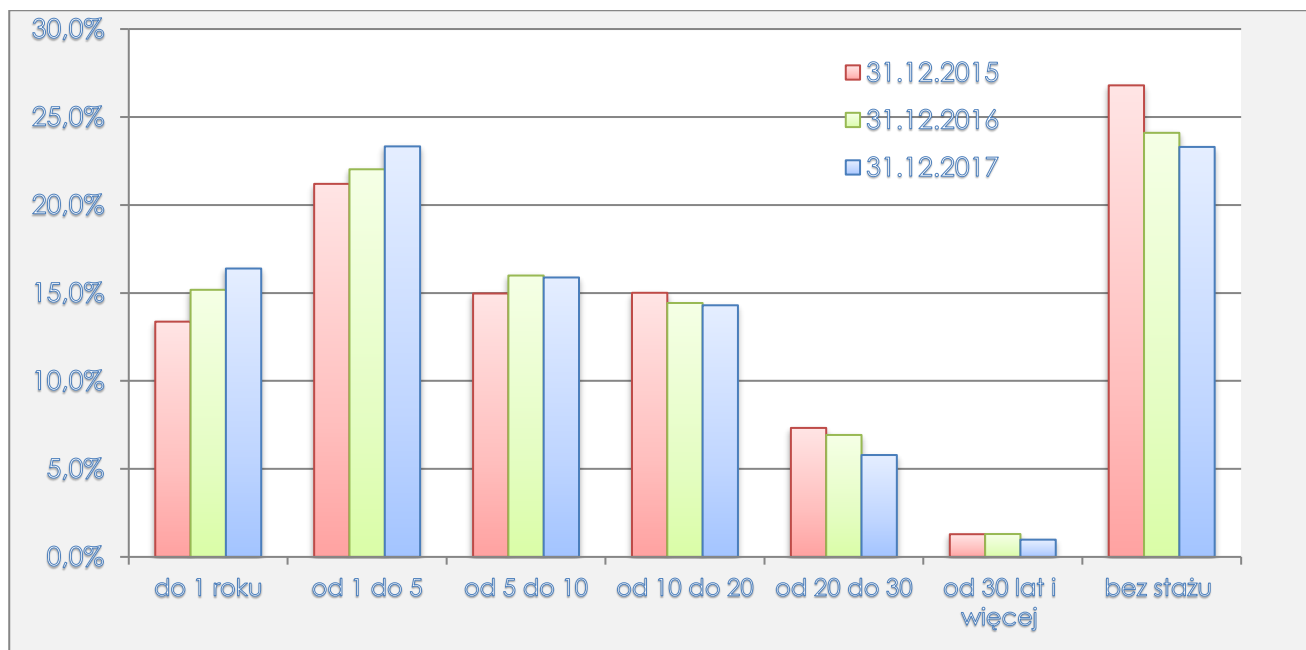


### 3.4. Staż pracy

W strukturze osób bezrobotnych nadal największy odsetek stanowią osoby bez stażu pracy (23,30%) – stan na 31.12.2017r. Duża liczba osób pozostających w ewidencji nie posiada żadnego stażu pracy, co znacznie utrudnia podjęcie zatrudnienia ponieważ nie posiadają doświadczenia w pracy. Na koniec 2017 roku osób bez żadnego udokumentowanego stażu pracy zarejestrowanych było 873 osoby. Podejmowane są działania zmierzające do zmiany tego stanu rzeczy. Aktywizując bezrobotnych do zdobywania i podnoszenia swoich kwalifikacji, nabywania nowych doświadczeń i umiejętności, a tym samym pomaga w dążeniu do podjęcia zatrudnienia na dłuższy okres czasu celem zdobycia doświadczenia zawodowego. Najmniej liczną grupą są bezrobotni zarejestrowani z długoletnim stażem pracy (30 lat i więcej) – 0,98% ogółu bezrobotnych tj. 37 osób. Poniżej przedstawiona jest tabela stażu pracy osób bezrobotnych w poszczególnych latach (2015-2017) z podziałem na okres doświadczenia zawodowego.

<b>BEZROBOTNI WEDŁUG STAŻU PRACY</b>						
do 1 roku	od 1 do 5	od 5 do 10	od 10 do 20	od 20 do 30	od 30 lat i więcej	bez stażu
<b>31.12.2015</b>						
<b>631</b>	<b>1000</b>	<b>706</b>	<b>708</b>	<b>346</b>	<b>61</b>	<b>1264</b>
13,37%	21,20%	14,97%	15,01%	7,33%	1,29%	26,80%
<b>31.12.2016</b>						
<b>652</b>	<b>946</b>	<b>687</b>	<b>620</b>	<b>298</b>	<b>56</b>	<b>1035</b>
15,18%	22,03%	15,99%	14,43%	6,93%	1,30%	24,10%
<b>31.12.2017</b>						
<b>614</b>	<b>874</b>	<b>595</b>	<b>536</b>	<b>217</b>	<b>37</b>	<b>873</b>
16,39%	23,33%	15,88%	14,30%	5,79%	0,98%	23,30%

*Bezrobotni według stażu pracy w latach 2015-2017*



Przedłużający się brak zatrudnienia, brak możliwości samorealizacji na gruncie zawodowym sprawia, iż osoby bezrobotne mają zaniżone poczucie własnej wartości. Brak użyteczności społecznej oddala ich od reszty społeczeństwa. Aktywizacja bezrobotnych w takiej sytuacji na lokalnym rynku pracy jest szczególnie trudna. Brak doświadczenia zawodowego, brak odpowiedniego wykształcenia, długotrwały brak kontaktu z rynkiem pracy jest przyczyną tego, że grupa tych osób widnieje od dłuższego czasu w ewidencji bezrobotnych.

Powiatowy Urząd Pracy w Przysusze wciąż analizuje dane statystyczne dotyczące bezrobocia, bada jak zmienia się sytuacja bezrobotnych na przełomie lat, podejmuje działania mające na celu skuteczną aktywizację bezrobotnych.

### 3.5 Zamieszkali na wsi

	Rok 2015			Rok 2016			Rok 2017		
	Ogółem	w tym kobiety	%	Ogółem	w tym kobiety	%	Ogółem	w tym kobiety	%
Styczeń	4418	2002	45,31%	4214	1891	44,87%	3867	1775	45,90%
Luty	4443	2001	45,03%	4229	1864	44,07%	3785	1724	45,54%
Marzec	4276	1914	44,76%	4020	1769	44,00%	3625	1666	45,95%
Kwiecień	4153	1848	44,49%	3927	1726	43,95%	3466	1590	45,87%
Maj	4100	1820	44,39%	3922	1721	43,88%	3431	1603	46,72%
Czerwiec	4062	1792	44,11%	3842	1689	43,96%	3366	1578	46,88%
Lipiec	4046	1807	44,66%	3844	1731	45,03%	3419	1594	46,62%
Sierpień	3975	1773	44,60%	3779	1744	46,14%	3360	1559	46,39%
Wrzesień	4016	1765	43,94%	3799	1761	46,35%	3317	1533	46,21%
Październik	4048	1807	44,63%	3651	1699	46,53%	3175	1459	45,95%
Listopad	4138	1883	45,50%	3675	1710	46,53%	3203	1478	46,14%
Grudzień	4153	1902	45,79%	3781	1761	46,57%	3302	1521	46,06%

Poziom bezrobocia w latach 2015-2017 z podziałem na poszczególne miesiące

Z przedstawionej powyżej tabeli wynika, że mieszkańcy wsi są dominującą grupą wśród osób bezrobotnych. W końcu grudnia 2017 r. na wsi mieszkało **3.302** ogółu bezrobotnych (88,1%), w tym **1.521** kobiet. W stosunku do grudnia 2016 r. liczba bezrobotnych zamieszkałych na wsi **zmniejszyła się** o 479 osób. Pomimo spadku liczba osób bezrobotnych zamieszkałych na wsi jest główną cechą rynku pracy powiatu przysuskiego, ponieważ mieszkańcy wsi są nadal jedną z dominujących grup osób bezrobotnych. Podobnie jak w całej bazie Urzędu wśród bezrobotnych mieszkańców wsi dominują osoby długotrwale bezrobotne oraz osoby bez kwalifikacji zawodowych i bez wykształcenia średniego.

## II. PROGNOZA ZAPOTRZEBOWANIE NA PRACOWNIKÓW

"Barometr zawodów" jest krótkookresową (jednoroczną) prognozą zapotrzebowania na pracowników. Jest realizowany na podstawie umowy pomiędzy Ministerstwem Rodziny, Pracy i Polityki Społecznej a wojewódzkimi urzędami pracy. Koordynatorem badań w województwie mazowieckim był Wojewódzki Urząd Pracy w Warszawie.

Prognoza zapotrzebowania na zawody tworzona jest dla każdego powiatu przez ekspertów, którzy posiadają wiedzę na temat lokalnego rynku pracy - głównie pracowników powiatowych urzędów pracy (pośrednicy pracy, doradcy zawodowi, osoby odpowiedzialne za współpracę z przedsiębiorcami, organizację szkoleń). Podczas oceny eksperci posilkują się danymi na temat liczby ofert pracy oraz liczby osób zarejestrowanych w konkretnym zawodzie.

Jednocześnie, gromadzone **dane statystyczne nie oddają w pełni sytuacji na rynku pracy**. Nie dają bowiem odpowiedzi na pytania o to: czy osoba deklarująca umiejętności w konkretnym zawodzie jest w stanie wykonywać pracę na oczekiwanym poziomie, czy warunki oferowane przez lokalnych pracodawców są dla pracowników wystarczająco atrakcyjne lub czy pracodawca jest skłonny taką osobę zatrudnić i jakie są możliwe powody, dla których nie może tego zrobić (np. problem rzeczywistych kwalifikacji, odpowiedniego doświadczenia zawodowego, zbyt wysokich oczekiwań płacowych, itp.).

Właściwa ocena występujących zjawisk pozwala na sklasyfikowanie zawodów w trzy grupy, tj. deficytowe, nadwyżkowe i zrównoważone.

- **Zawody deficytowe** to takie, w których w najbliższym roku nie powinno być trudności ze znalezieniem pracy, gdyż zapotrzebowanie pracodawców będzie w ich przypadku duże, a podaż pracowników chętnych do podjęcia zatrudnienia i mających odpowiednie kwalifikacje – niewielka.
- **Zawody zrównoważone** to takie, w których liczba ofert pracy będzie zbliżona do liczby osób zdolnych i chętnych do podjęcia zatrudnienia w danym zawodzie (podaż i popyt zrównoważą się).
- **Zawody nadwyżkowe**, w których znalezienie pracy może być trudniejsze ze względu na małe zapotrzebowanie oraz wielu kandydatów chętnych do podjęcia pracy i spełniających wymagania pracodawców.

Powiatowy Urząd Pracy w Przysusze w swoich działaniach wykorzystuje informacje uzyskane z badań realizowanych przez różne instytucje, np. z „Barometru zawodów”. Prognozę zapotrzebowania na pracowników na 2018 rok na terenie powiatu przysuskiego przedstawia poniższa tabela.

## **ZAWODY DEFICYTOWE I NADWYŻKOWE**

*Powiat przysuski*

### **BAROMETR ZAWODÓW NA 2018 ROK**

	Fizjoterapeuci i masażyści	Kierownicy samochodów ciężarowych i ciągników siodłowych	Kucharze
<b>DEFICYT</b>	Administratorzy stron internetowych	Lakiernicy	Pracownicy poczty
	Agenci ubezpieczeniowi	Lekarze	Pracownicy poligraficzni
	Akustycy i realizatorzy dźwięku	Listonosze i kurierzy	Pracownicy przetwórstwa metali
	Analitycy, testerzy i operatorzy systemów teleinformatycznych	Logopedzi i audyofonolodzy	Pracownicy robót wykończeniowych w budownictwie
	Animatorzy kultury i organizatorzy imprez	Magazynierzy	Pracownicy służb mundurowych
	Architekci i urbaniści	Masarze i przetwórcy ryb	Pracownicy socjalni
	Architekci krajobrazu	Mechanicy maszyn i urządzeń	Pracownicy sprzedaży internetowej
	Archiwiści i muzealnicy	Mechanicy pojazdów samochodowych	Pracownicy telefonicznej i elektronicznej obsługi klienta, ankieterzy, teleankieterzy
	Asystenci w edukacji	Meteorolodzy, geolodzy, geografowie	Pracownicy usług pogrzebowych
	Betoniarze i zbrojarze	Monterzy elektronicy	Prawnicy
<b>RÓWNOWAGA</b>	Bibliotekoznawcy, bibliotekarze i specjaliści informacji naukowej	Monterzy instalacji budowlanych	Projektanci i administratorzy baz danych, programiści
	Biologowie, biotechnolodzy, biochemicy	Monterzy konstrukcji metalowych	Projektanci wzornictwa przemysłowego
	Błacharze i lakiernicy samochodowi	Monterzy maszyn i urządzeń	Przedstawiciele handlowi
	Brukarze	Monterzy okien i szklarze	Psycholodzy i psychoterapeuci
	Ceramicy przemysłowi	Murarze i tynkarze	Ratownicy medyczni
	Cieśle i stolarze budowlani	Nauczyciele języków obcych i lektorzy	Recepcjoniści i rejestratorzy
	Cukiernicy	Nauczyciele nauczania początkowego	Robotnicy budowlani
	Dekarze i blacharze budowlani	Nauczyciele praktycznej nauki zawodu	Robotnicy leśni
	Dentyści	Nauczyciele przedmiotów ogólnokształcących	Robotnicy obróbki drewna i stolarze
	Diagności samochodowi	Nauczyciele przedmiotów zawodowych	Robotnicy obróbki skóry
	Dziennikarze i redaktorzy	Nauczyciele przedszkoli	Rzemieślnicy obróbki szkła i metali szlachetnych
	Elektrycy, elektromechanicy i elektrycy	Nauczyciele szkół specjalnych	Samodzielni księgowi
	Farmaceuci	Obuwnicy	Sekretarki i asystenci
	Filolodzy i tłumacze	Ogrodnicy i sadownicy	Socjolodzy i specjaliści ds. badań społeczno-ekonomicznych
	Filozofowie, historycy, politolodzy i kulturoznawcy	Operatorzy aparatury medycznej	Spawacze
	Floryści	Operatorzy i mechanicy sprzętu do robót ziemnych	Specjaliści administracji publicznej
	Fotografowie	Operatorzy maszyn do produkcji i przetwórstwa papieru	Specjaliści ds. finansowych
	Fryzjerzy	Operatorzy maszyn do produkcji wyrobów cementowych i kamiennych	Specjaliści ds. organizacji produkcji
	Geodeci i kartografowie	Operatorzy maszyn do produkcji wyrobów z gumy i tworzyw sztucznych	Specjaliści ds. PR, reklamy, marketingu i sprzedaży
	Gospodarze obiektów, portierzy, woźni i dozorczy	Operatorzy maszyn rolniczych i ogrodniczych	Specjaliści ds. rynku nieruchomości
	Graficy komputerowi	Operatorzy maszyn włókienniczych	Specjaliści ds. zarządzania zasobami ludzkimi i rekrutacji
	Inspektorzy nadzoru budowlanego	Operatorzy obrabiarek skrawających	Specjaliści elektroniki, automatyki i robotyki
	Instruktorzy nauki jazdy	Operatorzy urządzeń dźwiękowo-transportowych	Specjaliści rolnictwa i leśnictwa
	Instruktorzy rekreacji i sportu	Opiekunki dziecięce	Specjaliści telekomunikacji
	Inżynierowie budownictwa	Opiekunowie osoby starszej lub niepełnosprawnej	Spedytorzy i logistycy
	Inżynierowie chemicy i chemicy	Opłtocy i pracownicy wytwarzający protezy	Sprzątaczkę i pokojowe
	Inżynierowie elektrycy i energetycy	Piekarze	Sprzedawcy i kasjerzy
	Inżynierowie inżynierii środowiska	Pielęgniarki i położne	Szefowie kuchni
	Inżynierowie mechanicy	Plastyki, dekoratorzy wnętrz i konserwatorzy zabytków	Ślusarze
	Kamienniarze	Pomoce kuchenne	Tapicerzy
	Kelnerzy i barmani	Pomoce w gospodarstwie domowym	Technicy budownictwa
	Kierownicy autobusów	Pozostali specjaliści edukacji	Technicy informatycy
	Kierownicy samochodów osobowych	Pracownicy administracyjnych i biurowi	Weterynarze
	Kierownicy budowy	Pracownicy ds. budownictwa drogowego	Windykatorzy
	Kierownicy ds. logistyki	Pracownicy ds. jakości	Wychowawcy w placówkach oświatowych i opiekuńczych
	Kierownicy ds. produkcji	Pracownicy ds. ochrony środowiska i BHP	Zaopatrzeniowcy i dostawcy
	Kierownicy ds. usług	Pracownicy ds. rachunkowości i księgowości	
	Kierownicy ds. uzarządzania i obsługi biznesu	Pracownicy ds. techniki dentystycznej	
	Kierownicy sprzedaży	Pracownicy myjni, pralni i prasowni	
	Kierownicy w instytucjach społecznych i kultury	Pracownicy obsługi ruchu szynowego	
Kosmetyczki	Pracownicy ochrony fizycznej		
Krawcy i pracownicy produkcji odzieży			
<b>NADWYŻKA</b>	Ekonomiści	Pracownicy fizyczni w produkcji i pracach prostych	Specjaliści technologii żywności i żywienia
	Pedagodzy	Pracownicy przetwórstwa spożywczego	Technicy mechanicy
	Pracownicy biur podróży i organizatorzy obsługi turystycznej	Rolnicy i hodowcy	

\* „Barometr zawodów” Jest prognozą zapotrzebowania na pracowników w 2018 r. Badanie zostało przeprowadzone przez ekspertów na przełomie III i IV kwartału 2017 r. Sytuacja w niektórych zawodach może się zmienić w zależności od uwarunkowań rynkowych.

Z analizy powyższej tabeli wynika, iż jednym z najbardziej deficytowych zawodów, na które na lokalnym rynku pracy będzie duże zapotrzebowanie, a liczba osób bezrobotnych chętnych i gotowych do podjęcia zatrudnienia w określonym zawodzie jest niewielka to np. fizjoterapeuci i masażyści, kierowcy samochodów ciężarowych i ciągników siodłowych i kucharze. Zawód nadwyżkowy jaki występuje na terenie powiatu przysuskiego według przeprowadzonej analizy rynku pracy, gdzie liczba osób zarejestrowanych w urzędzie pracy chętnych do podjęcia zatrudnienia jest wyższa niż liczba wolnych miejsc pracy w danym zawodzie. Zawód nadwyżkowy według barometru na 2018 r. dla powiatu przysuskiego to np. ekonomiści, pedagodzy, pracownicy biur podróży i organizatorzy obsługi turystycznej, pracownicy fizyczni w produkcji i pracach prostych, pracownicy przetwórstwa spożywczego, rolnicy i hodowcy, specjaliści technologii żywności i żywienia, technicy mechanicy.

Informacje uzyskane z Barometru są szczególnie wykorzystywane przy doborze kierunków szkoleń, po to aby dostosować kwalifikacje i umiejętności do potrzeb i oczekiwań pracodawców. Bezrobotni w 2018 roku będą kierowani głównie na szkolenia w zawodach deficytowych.

### **III. GRUPY BEZROBOTNYCH WYMAGAJĄCE WSPARCIA**

*Wnioski końcowe. Wyłonienie grup osób do aktywizacji i wskazanie rozwiązań problemu zawodowego w ramach form aktywizacji przewidzianych w ustawie.*

Główną i podstawową przyczyną bierności zawodowej osób bezrobotnych zarejestrowanych w Powiatowym Urzędzie Pracy w Przysusze jest niewystarczająca liczba wolnych miejsc pracy na rynku lokalnym w stosunku do liczby osób w wieku aktywności zawodowej, pozostających bez zatrudnienia, które chcą pracę podjąć.

Niewspółmiernie wyższy popyt od podaży pracy sprawia, iż konkurencyjność osób bezrobotnych na rynku pracy, poziom zdolności do podjęcia i utrzymania zatrudnienia uzależniony jest od min.:

- poziomu i adekwatności do potrzeb rynku pracy wykształcenia,
- stażu pracy i doświadczenia zawodowego,
- przygotowania do poruszania się po rynku pracy,
- osobistego zaangażowania w proces poszukiwania zatrudnienia i kreatywności w tym zakresie,
- świadomości konieczności ustawicznego podnoszenia poziomu wiedzy, kwalifikacji i umiejętności.

Aktywna postawa w procesie podejmowania i kontynuowania pracy, samoświadomość, znajomość swoich mocnych-słabych stron, braków zawodowych i poziom motywacji do dokonania zmiany w tym zakresie decydują o sukcesie zawodowym.

Rolą Urzędu Pracy jest udzielenie pomocy osobom bezrobotnym, w tym grupom które cechuje najniższa aktywność zawodowa w przezwyciężeniu barier utrudniających lub uniemożliwiających podjęcie pracy.

Osoby bezrobotne oczekują od Urzędu umożliwienia dostępu do aktualnych ofert pracy, pomocy w podjęciu stabilnego zatrudnienia. Osoby, które pomimo podejmowanych prób powrotu bądź

zaistnienia na rynku pracy po zakończonym procesie edukacji szkolnej pozostają bez zatrudnienia oczekują pomocy w ustaleniu ścieżki kariery zawodowej, ustaleniu predyspozycji zawodowych, pomocy w rozwiązaniu problemu zawodowego, nabyciu umiejętności poruszania się po rynku pracy, zdobyciu, zmianie, podwyższaniu kwalifikacji, umiejętności zawodowych, zdobyciu doświadczenia zawodowego.

Z przeprowadzonej analizy danych statystycznych dotyczących kształtowania się struktury i poziomu bezrobocia na przełomie lat 2015, 2016 i 2017 i wniosków wyciągniętych z informacji uzyskanych od osób bezrobotnych w ramach przeprowadzonych badań ankietowych i wywiadów prowadzonych podczas wizyt w urzędzie wynika, że na terenie powiatu Przysuskiego szczególne problemy związane z podjęciem i utrzymaniem zatrudnienia mają poniższe grupy osób bezrobotnych:

1. bezrobotni zamieszkujący na obszarach wiejskich,
2. bezrobotni długotrwale pozostający bez zatrudnienia,
3. bezrobotni do 30 roku życia,
4. bezrobotni po 50 roku życia
5. bezrobotni bez kwalifikacji zawodowych lub z wykształceniem średnim i poniżej

### ***Bezrobotni zamieszkujący na obszarach wiejskich***

stanowią najliczniejszą grupę osób bezrobotnych 88,1% ogółu bezrobotnych. Bezrobotni mieszkający na wsi mają utrudniony dostęp do informacji nt. ofert pracy i do zakładów pracy z uwagi na miejsce zamieszkania. W dużej mierze utrzymują się z dorywczej pracy w nisko opłacanym rolnictwie, część ze źródeł dochodu przyznanych innym członkom gospodarstwa domowego: rent i emerytur.

Główne bariery jakie utrudniają im dostęp do zatrudnienia to:

- brak ofert pracy w miejscu zamieszkania,
- brak motywacji do poszukiwania i utrzymania zatrudnienia,
- brak środków finansowych na dojazdy do PUP, pracodawców, do pracy
- utrudniony dostęp do usług szkoleniowych,

W celu złagodzenia barier i zwiększenia szans na podjęcie zatrudnienia wśród osób bezrobotnych zamieszkałych na obszarach wiejskich zasadnym staje się obejmowanie ich wsparciem:

1) usługi rynku pracy, w tym

- poradnictwo zawodowe, w celu ustalenia predyspozycji zawodowych, oceny problemu zawodowego, zasadności dokonania zmiany, uzupełnienia kwalifikacji,
- pośrednictwo pracy – będące źródłem informacji na temat wolnych ofert pracy zgłaszanych do urzędu pracy przez pracodawców oraz możliwości skorzystania z zatrudnienia subsydiowanego,

2) instrumenty rynku pracy

- subsydiowane zatrudnienie (prace interwencyjne, roboty publiczne, podjęcie pracy na wyposażonym, doposażonym stanowisku pracy) – dające szansę na podjęcie zatrudnienia, zdobycia doświadczenia zawodowego, sprawdzenia się w roli pracownika, będące źródłem dochodu,

- bezwrotne dotacje finansowe na podjęcie działalności gospodarczej – umożliwiające realizację pomysłu na samodzielne zarobkowanie, a jednocześnie pozwalające na samorealizację zawodową i zwiększenie motywacji do działalności w obszarze gospodarczym – szkolenia – umożliwią zdobycie kwalifikacji zawodowych zgodnych z zainteresowaniami uczestniczących w nich osób, dających szansę na podjęcie zatrudnienia.
- staże – umożliwiające zdobycia doświadczenia zawodowego
- zwrot kosztów dojazdu do pup, pracodawców, do pracy- ułatwi mobilność przestrzenną osób korzystających z tego wsparcia.
- bon na zasiedlenie – pomoże podjąć osobom młodym decyzję o wyprowadzce do większych aglomeracji miejskich w celu podjęcia pracy, gdyż uzyskane środki pozwolą pokryć koszty zamieszkania i dojazdu w związku z podjęciem zatrudnienia poza miejscem stałego zamieszkania.

### ***Bezrobotni długotrwale pozostający bez zatrudnienia,***

stanowią 2.487 osób 66,4% ogółu zarejestrowanych bezrobotnych w 2017 roku. Przedłużająca się bierność zawodowa powoduje dezaktualizację wiedzy i kwalifikacji, a jednocześnie pojawia się lęk przed nie sprawdzeniem się w roli pracownika, który ma wpływ na zaniżenie samooceny a co za tym idzie pasywne ustosunkowanie się do pracy i życia zawodowego. Ponadto wpływ na izolację zawodową i społeczną tej grupy mają psychologiczne skutki długotrwałego bezrobocia, a więc wycofanie się, niskie poczucie własnej wartości, brak poczucia bezpieczeństwa, bierność i bezradność. Długotrwała bierność zawodowa, brak możliwości zdobywania doświadczenia zawodowego skutkuje tym, iż 24,3% przedstawicieli grupy nie posiada żadnego stażu pracy i aż 39,4 % krótki staż pracy nie przekraczający 5 lat. Główne bariery jakie utrudniają im dostęp do zatrudnienia to:

- brak ofert pracy,
- wiek
- ograniczenia zdrowotne,
- niski poziom wykształcenia,
- zdezaktualizowane, nieadekwatne do potrzeb lokalnych i ponadlokalnych rynków pracy kwalifikacje,
- brak doświadczenia zawodowego
- brak zdolności do utrzymania zatrudnienia,
- niska samoocena,
- szybkie zniechęcenie niepowodzeniami i w konsekwencji brak motywacji do poszukiwania pracy,
- problemy w kontaktach (bariera nieśmiałości)
- brak środków finansowych na poszukiwanie pracy poza miejscem zamieszkania,
- brak środków finansowych na podnoszenie we własnym zakresie kwalifikacji.

W celu złagodzenia barier i zwiększenia szans na podjęcie zatrudnienia wśród osób długotrwale bezrobotnych zasadnym staje się obejmowanie ich następującymi formami wsparcia:

1) usługi rynku pracy, w tym



- poradnictwo zawodowe, w celu ustalenia predyspozycji zawodowych, oceny problemu zawodowego, zasadności dokonania zmiany, uzupełnienia kwalifikacji. Udział w zajęciach z doradcą zawodowym pomoże wypracować aktywną postawę wobec poszukiwania pracy, wpłynie na poprawę samooceny, usunie barierę nieśmiałości, a także obawy przed bezpośrednim kontaktem z pracodawcą i pozwoli bezrobotnym odpowiednio zaprezentować się na ewentualnej rozmowie kwalifikacyjnej.
- pośrednictwo pracy – będące źródłem informacji na temat wolnych ofert pracy zgłaszanych do urzędu pracy przez pracodawców oraz możliwości skorzystania z zatrudnienia subsydiowanego,

## 2) instrumenty rynku pracy

- subsydiowane zatrudnienie (prace interwencyjne, roboty publiczne, podjęcie pracy na wyposażonym, doposażonym stanowisku pracy) – dające szansę na podjęcie zatrudnienia, zdobycia doświadczenia zawodowego, sprawdzenia się w roli pracownika, będące źródłem dochodu,
- bezzwrotne dotacje finansowe na podjęcie działalności gospodarczej – umożliwiające realizację pomysłu na samodzielne zarobkowanie, a jednocześnie pozwalające na samorealizację zawodową i zwiększenie motywacji do działalności w obszarze gospodarczym
- szkolenia – umożliwią uaktualnienie lub zdobycie kwalifikacji zawodowych zgodnych z zainteresowaniami uczestniczących w nich osób, dających szansę na podjęcie zatrudnienia.
- staże – umożliwiające zdobycia doświadczenia zawodowego
- zwrot kosztów dojazdu do pracy, bon zasiedleniowy- ułatwi mobilność zawodową osób korzystających z tego wsparcia.

## Osoby do 30 roku życia

na terenie powiatu przysuskiego w 2017 roku stanowią 30,7% ogółu zarejestrowanych bezrobotnych. Są to głównie bezrobotni nie posiadający doświadczenia, stażu pracy zawodowego, ze średnim wykształceniem. Długotrwałym bezrobociem dotkniętych jest 37,5% grupy. Osoby młode są szczególnie zagrożone bezrobociem, gdyż nie posiadają doświadczenia zawodowego które jest głównym wyznacznikiem bycia konkurencyjnym na rynku pracy. Pomimo tego, iż są bardziej mobilne od osób ze starszych grup wiekowych, lepiej wykształcone często przez lata pozostają w rejestrach bezrobotnych. Pozostawanie młodych ludzi bez pracy, brak startu zawodowego powoduje utratę zdobytych kwalifikacji, zniechęcenie i doprowadza często do patologii społecznych. Główne bariery jakie utrudniają osobom młodym dostęp do pracy to:

- brak ofert pracy,
- wiek,
- brak doświadczenia zawodowego,
- szybkie zniechęcenie niepowodzeniami i w konsekwencji brak motywacji do poszukiwania pracy,
- brak kwalifikacji dostosowanych do potrzeb rynku pracy,
- brak wiedzy na temat sposobów poszukiwania pracy,
- brak środków finansowych na dojazd do pracy,
- brak środków finansowych na start zawodowy poza miejscem zamieszkania

- brak środków do życia, co powoduje wykluczenie z uczestnictwa w wielu dziedzinach życia, w tym brak w dobie powszechnej informatyzacji środków na zakupienie sprzętu komputerowego grozi wykluczeniem cyfrowym.

W celu złagodzenia barier i zwiększenia szans na podjęcie zatrudnienia wśród osób bezrobotnych do 30 roku życia zasadnym staje się obejmowanie ich następującymi formami wsparcia:

1) usługi rynku pracy, w tym:

- poradnictwo zawodowe, w celu ustalenia predyspozycji zawodowych, oceny problemu zawodowego, zasadności dokonania zmiany, uzupełnienia kwalifikacji. Udział w zajęciach z doradcą zawodowym pomoże wypracować aktywną postawę wobec poszukiwania pracy, wpłynie na poprawę samooceny, usunie barierę nieśmiałości, a także obawy przed bezpośrednim kontaktem z pracodawcą i pozwoli bezrobotnym odpowiednio zaprezentować się na ewentualnej rozmowie kwalifikacyjnej.
- pośrednictwo pracy – będące źródłem informacji na temat wolnych ofert pracy zgłaszanych do urzędu pracy przez pracodawców oraz możliwości skorzystania z zatrudnienia subsydiowanego,

2) instrumenty rynku pracy, w tym:

- staże, staże w ramach bonu stażowego – umożliwiające zdobycia doświadczenia zawodowego
- szkolenia, bony szkoleniowe – umożliwią uaktualnienie lub zdobycie kwalifikacji zawodowych zgodnych z zainteresowaniami uczestniczących w nich osób, dających szansę na podjęcie zatrudnienia.
- subsydiowane zatrudnienie (prace interwencyjne, roboty publiczne, podjęcie pracy na wyposażonym, doposażonym stanowisku pracy, refundacja składek na ubezpieczenie społeczne, zatrudnienie w ramach bonu zatrudnieniowego) – dające szansę na podjęcie zatrudnienia, zdobycia doświadczenia zawodowego, sprawdzenia się w roli pracownika, będące źródłem dochodu,
- bezzwrotne dotacje finansowe na podjęcie działalności gospodarczej – umożliwiające realizację pomysłu na samodzielne zarobkowanie, a jednocześnie pozwalające na samorealizację zawodową i zwiększenie motywacji do działalności w obszarze gospodarczym
- zwrot kosztów dojazdu do pracy- ułatwi mobilność przestrzenną osób korzystających z tego wsparcia,
- pomoc finansowa na start zawodowy poza miejscem zamieszkania (np. koszty zakwaterowania czy bon na zasiedlenie).

### **Bezrobotni po 50 roku życia**

w 2017 roku na terenie powiatu przysuskiego stanowią 23,6% ogółu bezrobotnych (887 osób). Bezrobotni powyżej 50 roku życia, to osoby którym w niedługim czasie przysługiwać będzie prawo do emerytury, a ze względu na wiek napotykać na problemy ze znalezieniem zatrudnienia. Bezrobotni w tej grupie wiekowej w większości nie posiadała wykształcenia średniego, ich atutem zawodowym jest niewątpliwie długoletni staż pracy, niestety długotrwałe pozostawanie bez zatrudnienia sprawia, że ten potencjał zawodowy traci na wartości z punktu widzenia rynku pracy z każdym rokiem pozostawania w rejestrach bezrobotnych. Nabyta w pracy wiedza i posiadane

umiejętności ulegają dezaktualizacji w związku z rozwojem techniki i zmianą technologii stosowanych w gospodarce z biegiem lat. Osoby te tracą motywację do poszukiwania pracy, żyją z zasiłków i dochodów innych członków rodziny. Boją się ryzyka prowadzenia własnej działalności gospodarczej, sceptycznie podchodzą do podwyższania kwalifikacji w ramach szkoleń, twierdzą, że: „w ich wieku nauka nie wchodzi do głowy”. Ubóstwo, które im zagraża ze względu na pozostawanie przez długi okres czasu bez pracy, bez źródła dochodu sprawia, iż zamykają się w domu, nie dbają o swój wygląd, są negatywnie postrzegani przez osoby posiadające wyższy status finansowy. Główne bariery jakie utrudniają im dostęp do zatrudnienia to:

- długotrwałe pozostawanie poza rynkiem pracy,
- niskie wykształcenie (podstawowe i zawodowe),
- problemy zdrowotne,
- dyskryminacja ze względu na wiek,
- niska lub brak motywacji do poszukiwania zatrudnienia
- niskie poczucie własnej wartości,
- brak znajomości nowych technologii i obawa przed nimi,
- niechęć do doksztalcania się,
- niska mobilność.

Głównym problemem osób bezrobotnych ze starszych grup wiekowych jest długookresowe pozostawanie poza rynkiem pracy po utracie zatrudnienia. Osoby te przede wszystkim oczekują pomocy w podjęciu zatrudnienia.

W celu złagodzenia barier i zwiększenia szans na podjęcie zatrudnienia wśród osób należących do starszych grup wiekowych osób bezrobotnych zasadnym staje się obejmowanie ich następującymi formami wsparcia:

#### 1) usługi rynku pracy, w tym

- poradnictwo zawodowe, w celu ustalenia predyspozycji zawodowych, oceny problemu zawodowego, zasadności dokonania zmiany, uzupełnienia kwalifikacji. Udział w zajęciach z doradcą zawodowym pomoże wypracować aktywną postawę wobec poszukiwania pracy, wpłynie na poprawę samooceny, usunie barierę nieśmiałości, a także obawy przed bezpośrednim kontaktem z pracodawcą i pozwoli bezrobotnym odpowiednio zaprezentować się na ewentualnej rozmowie

- pośrednictwo pracy – będące źródłem informacji na temat wolnych ofert pracy zgłaszanych do urzędu pracy przez pracodawców oraz możliwości skorzystania z zatrudnienia subsydiowanego,

#### 2) instrumenty rynku pracy

- subsydiowane zatrudnienie (prace interwencyjne, roboty publiczne, podjęcie pracy na wyposażonym, doposażonym stanowisku prac, dofinansowanie zatrudnienia) – dające szansę na podjęcie zatrudnienia, zdobycia doświadczenia zawodowego, sprawdzenia się w roli pracownika, będące źródłem dochodu,

– szkolenia – umożliwią uaktualnienie lub zdobycie kwalifikacji zawodowych zgodnych z zainteresowaniami uczestniczących w nich osób, dających szansę na podjęcie zatrudnienia,

- staże – umożliwiające zdobycia doświadczenia zawodowego,
- zwrot kosztów dojazdu do pracy,- ułatwi mobilność zawodową osób korzystających z tego wsparcia.

### **Bezrobotni bez kwalifikacji zawodowych lub z wykształceniem średnim i poniżej.**

Na koniec 2017r. 90,3% bezrobotnych posiada wykształceniem średnie i poniżej natomiast bezrobotni bez kwalifikacji zawodowych stanowią 41,5%. wszystkich zarejestrowanych bezrobotnych. Są też grupą dominującą wśród osób pozostających bez zatrudnienia powyżej 12 miesięcy oraz najczęściej rejestrujących się w roku w PUP. Grupa ta ma problemy z długookresowym utrzymaniem stabilnego zatrudnienia. Nawet jeśli podejmuje pracę jest to często zatrudnienie sezonowe, nisko opłacane. Osoby bez kwalifikacji zawodowych cechuje niska motywacja do podnoszenia kwalifikacji, niska mobilność w poszukiwaniu zatrudnienia. Są to osoby bardzo często latami pracujące w szarej strefie, nie mogące udokumentować swojego dorobku zawodowego i doświadczenia zawodowego.

Główne bariery jakie utrudniają im dostęp do zatrudnienia to:

- brak ofert pracy
- sezonowość zatrudnienia,
- niski poziom wykształcenia,
- zdezaktualizowane, nieadekwatne do potrzeb lokalnych i ponadlokalnych rynków pracy kwalifikacje,
- brak udokumentowanego doświadczenia zawodowego i stażu pracy,
- brak zdolności do utrzymania zatrudnienia
- niska samoocena,
- brak motywacji do poszukiwania pracy,
- brak środków finansowych na poszukiwanie pracy poza miejscem zamieszkania,
- brak środków finansowych na podnoszenie we własnym zakresie kwalifikacji.

W celu złagodzenia barier i zwiększenia szans na podjęcie zatrudnienia wśród osób długotrwale bezrobotnych zasadnym staje się obejmowanie ich następującymi formami wsparcia:

#### 1) usługi rynku pracy, w tym

- poradnictwo zawodowe, w celu ustalenia predyspozycji zawodowych, oceny problemu zawodowego, zasadności dokonania zmiany, uzupełnienia kwalifikacji,
- poradnictwo psychologiczne, w ramach którego psycholog ukształtuje pozytywne myślenie osoby bezrobotnej, wyzwoli lub wzmocni ich wiarę w swoje umiejętności, możliwości oraz naładuje energią potrzebną do podążania wyznaczoną ścieżką aż do osiągnięcia sukcesu zawodowego i osobistego,
- pośrednictwo pracy – będące źródłem informacji na temat wolnych ofert pracy zgłaszanych do urzędu pracy przez pracodawców oraz możliwości skorzystania z zatrudnienia subsydiowanego,

#### 2) instrumenty rynku pracy

- subsydiowane zatrudnienie (prace interwencyjne, roboty publiczne, podjęcie pracy na wyposażonym, doposażonym stanowisku pracy) – dające szansę na podjęcie zatrudnienia, zdobycia doświadczenia zawodowego, sprawdzenia się w roli pracownika, będące źródłem dochodu,
- bezzwrotne dotacje finansowe na podjęcie działalności gospodarczej – umożliwiające realizację pomysłu na samodzielne zarobkowanie, a jednocześnie pozwalające na samorealizację zawodową i zwiększenie motywacji do działalności w obszarze gospodarczym
- szkolenia – umożliwią uaktualnienie lub zdobycie kwalifikacji zawodowych zgodnych z zainteresowaniami uczestniczących w nich osób, dających szansę na podjęcie zatrudnienia.
- staże – umożliwiające zdobycia doświadczenia zawodowego
- zwrot kosztów dojazdu do pracy oraz bon na zasiedlenie - ułatwią mobilność osób korzystających z tego wsparcia. Pozwolą podjąć i utrzymać zatrudnienie poza miejscem zamieszkania co utrudnia brak środków.

## Spis treści

Analiza sytuacji na rynku pracy powiatu przysuskiego	1
Wstęp	2
I. Charakterystyka bezrobocia w powiecie przysuskim	3
1. Poziom bezrobocia	3
2. Stopa bezrobocia	4
3. Struktura bezrobocia	5
3.1 Wiek bezrobotnych	6
3.2 Wykształcenie	7
3.3 Czas pozostawania bez pracy	9
3.4 Staż pracy	10
3.5 Zamieszkali na wsi	11
II. Prognoza zapotrzebowania na pracowników	12
III. Grupy bezrobotnych wymagające wsparcia	14