



Bezrobocie w województwie mazowieckim

maj 2016

Nr 5

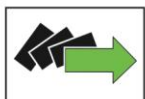
1. Bezrobocie w woj. mazowieckim – w maju 2016 r.:

- **Stopa bezrobocia 8,0%.**
- Spadek ogólnej liczby bezrobotnych o 5.546 osób (z 213.978 osób w kwietniu 2016 r. do 208.432 osób w maju br.).
- Spadek bezrobocia wystąpił w 16 kategoriach, największy wśród osób:
 - poprzednio pracujących o 5.269 osób (z 178.029 osób w kwietniu br. do 172.760 osób w maju br.),
 - długotrwale bezrobotnych o 2.770 osób (z 123.051 osób w kwietniu br. do 120.281 osób w maju br.),
 - zamieszkałych na wsi o 2.543 osoby (z 93.560 osób w kwietniu br. do 91.017 osób w maju br.),
 - do 30 roku życia o 2.272 osoby (z 57.362 osób w kwietniu br. do 55.090 osób w maju br.),
 - bez kwalifikacji zawodowych o 1.497 osób (z 71.683 osoby w kwietniu br. do 70.186 osób w maju br.),
 - powyżej 50 roku życia o 1.292 osoby (z 60.647 osób w kwietniu br. do 59.355 osób w maju br.),
 - bez doświadczenia zawodowego o 1.079 osób (z 50.869 osób w kwietniu br. do 49.790 osób w maju br.).

Spadek zgłoszonych wolnych miejsc pracy i miejsc aktywizacji zawodowej o 3.421 miejsc (z 18.655 miejsc w kwietniu br. do 15.234 miejsca w maju br.).

2. Liczba podmiotów i przeciętne zatrudnienie.

Na koniec maja 2016 r. w rejestrze REGON zarejestrowanych było **777.199** podmiotów gospodarki narodowej (bez rolników indywidualnych). W porównaniu ze stanem na koniec kwietnia 2016 r. liczba podmiotów **zwiększyła się o 0,4%**, a w porównaniu ze stanem na koniec maja ub. roku **zwiększyła się o 3,4%**.



W maju 2016 r. przeciętne zatrudnienie w sektorze przedsiębiorstw ukształtowało się na poziomie 1.382,1 tys. osób i było o 2,9% wyższe niż przed rokiem (wobec wzrostu o 2,9% w kwietniu br. i wzrostu o 1,1 % w maju ub. roku).

3. Poziom bezrobocie.¹

Na koniec maja 2016 r. na Mazowszu zarejestrowanych było **208.432** bezrobotnych, w tym 101.221 kobiet, tj. 48,6% ogółu bezrobotnych.

▼ Tabela 1 Liczba bezrobotnych i stopa bezrobocia (stan na koniec miesiąca/roku).

| miesiąc/rok | Liczba bezrobotnych | | Stopa bezrobocia |
|-------------|---------------------|---|------------------|
| | Ogółem | Wzrost/spadek w odniesieniu do poprzedniego miesiąca/roku | |
| 2000 | 289 872 | 40 656 | 10,8 |
| 2001 | 346 118 | 56 246 | 14,4 |
| 2002 | 368 856 | 22 738 | 15,2 |
| 2003 | 363 554 | - 5 302 | 15,4 |
| 2004 | 352 946 | - 10 608 | 14,7 |
| 2005 | 332 525 | - 20 421 | 13,8 |
| 2006 | 285 612 | - 46 913 | 11,8 |
| 2007 | 219 924 | - 65 688 | 9,0 |
| 2008 | 178 028 | - 41 896 | 7,3 |
| 2009 | 224 480 | 46 452 | 9,0 |
| 2010 | 238 341 | 13 861 | 9,7 |
| 2011 | 246 739 | 8 398 | 9,8 |
| 2012 | 271 927 | 25 188 | 10,8 |
| 2013 | 283 196 | 11 269 | 11,1 |
| 2014 | 249 777 | - 33 419 | 9,8 |
| 2015 | 216 257 | -33 520 | 8,4 |
| 2016 | | | |
| styczeń | 226 227 | 9 700 | 8,7 |
| luty | 227 065 | 838 | 8,7 |
| marzec | 221 524 | - 5 541 | 8,5 |
| kwiecień | 213 978 | - 7 546 | 8,2 |
| maj | 208 432 | - 5 546 | 8,0 |

Źródło: Opracowanie GUS „Bezrobotni oraz stopa bezrobocia według województw, podregionów i powiatów”

¹ Na podstawie obowiązkowej statystyki publicznej MPiPS-01 - Sprawozdanie o rynku pracy.



Spadek bezrobocia w odniesieniu do poprzedniego miesiąca **odnotowano we wszystkich 39 powiatach**, największy liczbowy spadek wystąpił w miastach: Warszawa – o 945 osób (o 2,4%), Płock – o 295 osób (o 4,7%) i Radom – o 225 osób (o 1,4%) oraz w powiatach: radomskim – o 396 osób (o 3,0%), ostrołęckim – o 275 osób (o 5,6%) i ciechanowskim – o 203 osoby (o 4,0%).

Wzrost bezrobocia w odniesieniu do poprzedniego miesiąca **odnotowano w 2 powiatach**: pułtuskim – o 64 osoby (o 1,6%) i makowskim – o 27 osób (o 0,7%).

W powiecie przysuskim liczba bezrobotnych była taka sama jak w poprzednim miesiącu (4.448 bezrobotnych).

4. Stopa bezrobocia.

W maju 2016 r. w województwie mazowieckim stopa bezrobocia wynosiła **8,0%** (przy średniej dla kraju **9,1%**). W odniesieniu do kwietnia br. stopa bezrobocia dla województwa mazowieckiego spadła o 0,2 punktu procentowego, a dla kraju o 0,4 punktu procentowego.

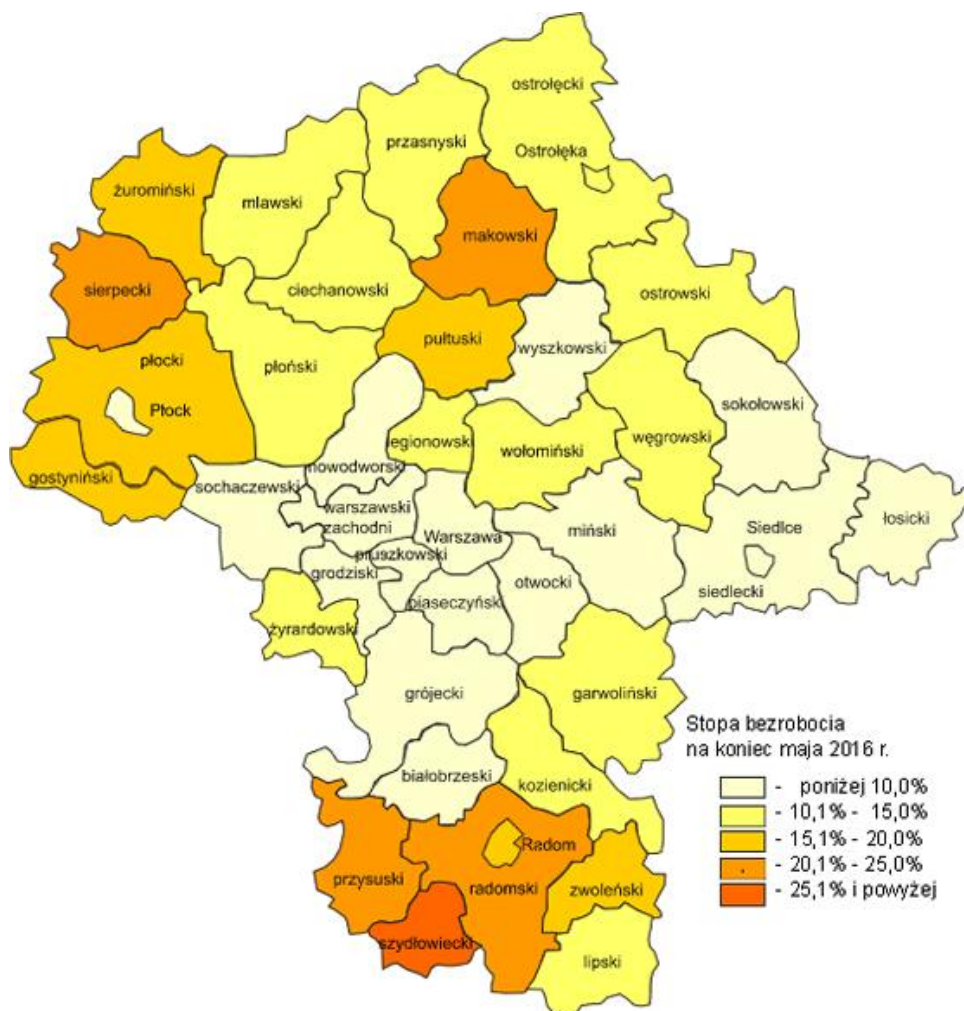
Najniższą stopą bezrobocia w kraju wyróżniły się województwa: wielkopolskie – 5,7%, śląskie – 7,6%, małopolskie – 7,7%, mazowieckie – 8,0%, dolnośląskie – 8,2% oraz pomorskie – 8,3%, natomiast najwyższą województwa: warmińsko – mazurskie – 15,0%, kujawsko-pomorskie – 12,7%, podkarpackie – 12,1% oraz zachodniopomorskie – 11,9%.

Na Mazowszu występuje duże terytorialne zróżnicowanie stopy bezrobocia. Najwyższą stopę bezrobocia w maju odnotowano w powiatach: **sztybońskim – 29,6%**, radomskim – 24,0%, przysuskim – 22,6%, sierpeckim – 20,6% oraz makowskim – 20,3%.

Najniższą stopą bezrobocia wyróżniły się miasta: Warszawa – 3,3% i Siedlce – 7,6% oraz powiaty: warszawski zachodni – 3,8%, grójecki – 4,5%, grodziski – 5,5%, piaseczyński i pruszkowski – po 6,3% oraz otwocki – 6,7%.



▼ Rysunek 1 Stopa bezrobocia na koniec maja 2016 r.

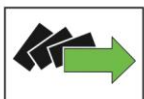


Źródło: opracowanie GUS „Bezrobotni oraz stopa bezrobocia według województw, podregionów i powiatów” – maj 2016 r.

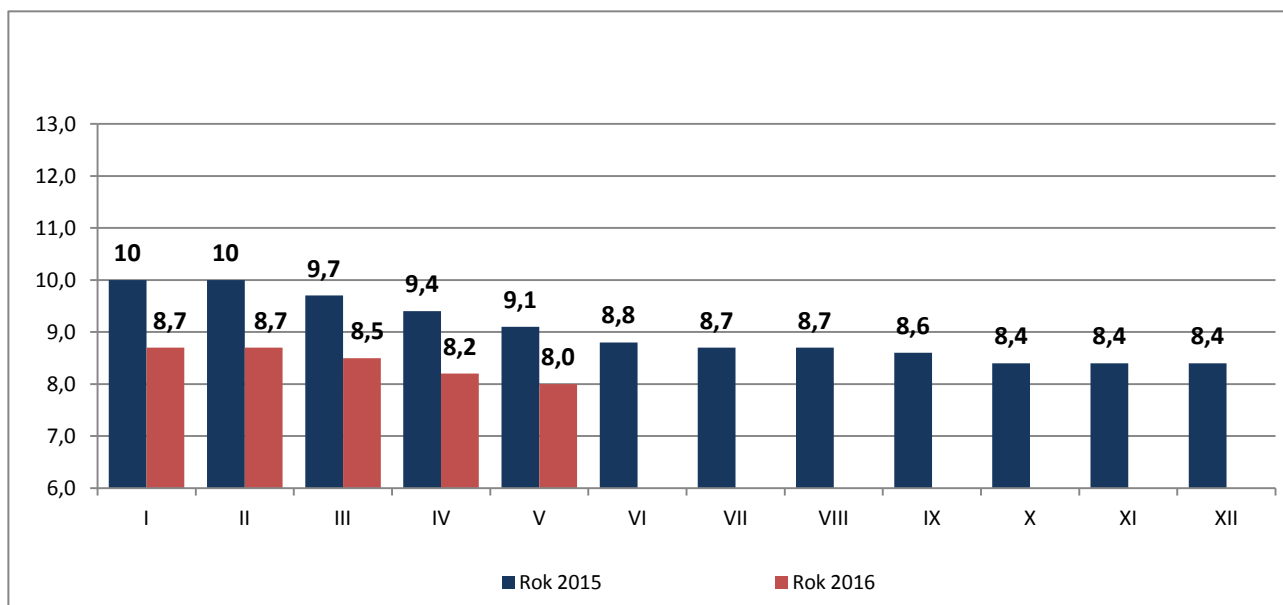
Wzrost stopy bezrobocia odnotowano w 2 powiatach: pułtuskim – o 0,2 punktu procentowego i makowskim – o 0,1 punktu procentowego.

Spadek stopy bezrobocia odnotowano w 38 powiatach, największy w: łosickim – o 0,9 punktu procentowego oraz ostrołęckim i zwoleńskim – o 0,7 punktu procentowego.

W powiatach: **nowodworskim (9,9%) i przysuskim (22,6%) stopa bezrobocia pozostała na tym samym poziomie.**



▼ Wykres 1 Stopa bezrobocia w województwie mazowieckim (stan na koniec miesiąca w %).



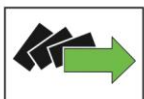
Źródło: opracowanie GUS „Bezrobotni oraz stopa bezrobocia według województw, podregionów i powiatów”

5. Osoby zarejestrowane i wyrejestrowane z ewidencji bezrobotnych.²

W maju 2016 r. do rejestru bezrobotnych w mazowieckich urzędach pracy **napłynęło 19.008 osób bezrobotnych** (w kwietniu 2016 r. – 20.641 osób) z ewidencji **wyłączono 24.554 bezrobotnych** (w kwietniu 2016 r. – 28.187 osób), w tym z powodu:

- podjęcia pracy – 12.172 osoby – 49,6% odpływu z bezrobocia,
- niepotwierdzenia gotowości do pracy – 5.426 osób – 22,1% odpływu z bezrobocia,
- rozpoczęcia stażu – 2.170 osób – 8,8% odpływu z bezrobocia,
- dobrowolnej rezygnacji ze statusu bezrobotnego – 1.475 osób – 6,0% odpływu z bezrobocia,
- odmowy bez uzasadnionej przyczyny przyjęcia propozycji odpowiedniej pracy lub innej formy pomocy, w tym w ramach PAI – 813 osób – 3,3% odpływu z bezrobocia,
- rozpoczęcia szkolenia – 551 osób – 2,2% odpływu z bezrobocia.

² Na podstawie sprawozdań obowiązkowej statystyki publicznej MPiPS-01 - Sprawozdanie o rynku pracy.



6. Wybrane kategorie bezrobotnych.³

Województwo mazowieckie wyróżnia się najwyższą w Polsce liczbą zarejestrowanych bezrobotnych (208.432 osoby) - co 7 bezrobotny w Polsce jest mieszkańcem Mazowsza.

▼ Tabela 2 Wybrane kategorie bezrobotnych.

| | maj 2015 r. | Udział % | kwiecień 2016 r. | Udział % | maj 2016 r. | Udział % |
|---|----------------|-------------|---------------------|-------------|----------------|----------|
| Bezrobotni ogółem | 236 383 | 100,0 | 213 978 | 100,0 | 208 432 | 100,0 |
| w tym: | | | | | | |
| kobiety | 112 845 | 47,7 | 102 877 | 48,1 | 101 221 | 48,6 |
| mężczyźni | 123 538 | 52,3 | 111 101 | 51,9 | 107 211 | 51,4 |
| ponadto: | | | | | | |
| poprzednio pracujący | 193 005 | 81,6 | 178 029 | 83,2 | 172 760 | 82,9 |
| dotychczas nie pracujący | 43 378 | 18,4 | 35 949 | 16,8 | 35 672 | 17,1 |
| zamieszkali na wsi | 101 241 | 42,8 | 93 560 | 43,7 | 91 017 | 43,7 |
| z prawem do zasiłku | 31 851 | 13,5 | 28 947 | 13,5 | 27 911 | 13,4 |
| zwolnieni z przyczyn zakładu pracy | 14 124 | 6,0 | 12 285 | 5,7 | 12 018 | 5,8 |
| osoby w okresie do 12 m - cy od dnia ukończenia nauki | 6 737 | 2,9 | 4 553 | 2,1 | 5 872 | 2,8 |
| cudzoziemcy | 1 194 | 0,5 | 1 131 | 0,5 | 1 113 | 0,5 |

Źródło: Opracowanie własne na podstawie danych ze sprawozdania MPiPS-01

Bezrobotne kobiety

Na koniec maja 2016 r. w urzędach pracy województwa mazowieckiego zarejestrowanych było 101.221 bezrobotnych kobiet, tj. **48,6%** ogółu bezrobotnych. W odniesieniu do kwietnia 2016 r. liczba bezrobotnych kobiet **spadła** o 1.656 (o 1,6%).

Bezrobotne kobiety dominowały głównie w następujących kategoriach:

- posiadające co najmniej jedno dziecko do 6 roku życia – **79,5%** ogółu bezrobotnych w tej kategorii,
- posiadające co najmniej jedno dziecko niepełnosprawne do 18 roku życia – **76,4%** ogółu bezrobotnych w tej kategorii,
- korzystające ze świadczeń z pomocy społecznej – **61,9%** ogółu bezrobotnych w tej kategorii,
- cudzoziemcy – **61,4%** ogółu bezrobotnych w tej kategorii,
- osoby w okresie do 12 miesięcy od dnia ukończenia nauki – **57,6%** ogółu bezrobotnych w tej kategorii,

³ Na podstawie sprawozdań obywatelskiej statystyki publicznej MPiPS-01 Sprawozdanie o rynku pracy.



- zwolnione z przyczyn dotyczących zakładu pracy – **53,6%** ogółu bezrobotnych w tej kategorii,
- do 30 roku życia – **53,0%** ogółu bezrobotnych w tej kategorii,
- bez doświadczenia zawodowego – **50,5%** ogółu bezrobotnych w tej kategorii,
- dotychczas niepracujące – **50,3%** ogółu bezrobotnych w tej kategorii.

Najwyższym udziałem bezrobotnych kobiet wyróżniały się głównie miasto Płock – 57,4% oraz powiaty: płocki – 56,0%, sierpecki – 54,8%, mławski – 52,5%, przasnyski – 52,2% oraz grodziski – 52,0 %.

Bezrobotni mężczyźni

Na koniec maja 2016 r. zarejestrowanych było 107.211 mężczyzn, tj. **51,4%** bezrobotnych. W odniesieniu do kwietnia 2016 r. liczba bezrobotnych mężczyzn **zmniejszyła się** o 3.890 osób (o 3,5 %).

Bezrobotni mężczyźni dominowali w następujących kategoriach bezrobotnych:

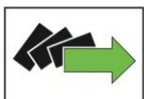
- powyżej 50 roku życia – **62,1%** ogółu bezrobotnych w tej kategorii,
- niepełnosprawni – **53,9%** ogółu bezrobotnych w tej kategorii,
- bez kwalifikacji zawodowych – **52,5%** ogółu bezrobotnych w tej kategorii,
- zamieszkali na wsi – **52,1%** ogółu bezrobotnych w tej kategorii,
- poprzednio pracujący – **51,8%** ogółu bezrobotnych w tej kategorii,
- długotrwale bezrobotni – **50,3%** ogółu bezrobotnych w tej kategorii.

Najwyższym udziałem bezrobotnych mężczyzn wyróżniały się powiaty: garwoliński – 58,8%, białobrzeski – 58,5%, lipski i przysuski – po 55,8% oraz wołomiński – 55,2%.

Bezrobocie na wsi

Na koniec maja 2016 r. na wsi mieszkało 91.017 bezrobotnych, tj. **43,7%** ogółu bezrobotnych, w tym 43.608 kobiet. W porównaniu do kwietnia 2016 r. liczba bezrobotnych zamieszkałych na wsi **zmniejszyła się** o 2.543 osoby (o 2,7%).

Bezrobotni zamieszkali na wsi przeważali w 29 powiatach, a w 13 powiatach stanowili 70,0% i więcej. Poza miastami na prawach powiatu udział bezrobotnych zamieszkałych na wsi w ogólnej liczbie bezrobotnych kształtował się od 34,7% w powiecie otwockim do 96,6% w powiecie siedleckim.



Bezrobotni z prawem do zasiłku

Na koniec maja 2016 r. prawo do zasiłku posiadało 27.911 osób, tj. **13,4%** ogółu bezrobotnych. W odniesieniu do kwietnia br. liczba osób bezrobotnych posiadających prawo do zasiłku **zmniejszyła się** o 1.036 osób (o 3,6%).

Najwyższy udział bezrobotnych posiadających prawo do zasiłku odnotowano w powiatach: żuromińskim – 19,3%, grodziskim – 18,7%, gostynińskim – o 18,5%, przysuskim – o 16,7%, otwockim – o 16,1% oraz płockim – o 16,0%.

Najniższym udziałem bezrobotnych wśród tej populacji wyróżniły się powiaty: lipski – 8,0%, przasnyski – 8,3%, białobrzegi i łosicki – po 8,9%, ostrowski – 9,1%, sokołowski – 9,2% oraz kozienicki – 10,0%.

▼ Tabela 3 **Bezrobotni w szczególnej sytuacji na rynku pracy.**⁴

| rok/ miesiąc | Osoby bezrobotne ogółem | Osoby w szczególnej sytuacji na ryнку pracy ogółem | do 30 roku życia | do 25 roku życia | długotrwale bezrobotne | powyżej 50 roku życia | korzystają- ce ze świadczeń z pomocy społecznej | posiadają- ce co najmniej jedno dziecko do 6 roku życia | posiadające co najmniej jedno dziecko niepełno- sprawne do 18 roku życia | niepełno- sprawne |
|-----------------|-------------------------------|--|---------------------|---------------------|---------------------------|-----------------------------|---|---|---|----------------------|
| 2015 | 216 527 | 186 834 | 58 825 | 30 315 | 127 214 | 62 200 | 1 633 | 28 501 | 220 | 9 576 |
| 2016 | | | | | | | | | | |
| styczeń | 226 227 | 194 039 | 62 141 | 31 911 | 130 245 | 64 123 | 1 405 | 29 805 | 239 | 9 708 |
| luty | 227 065 | 194 437 | 62 904 | 32 267 | 129 737 | 63 808 | 1 781 | 29 987 | 242 | 9 649 |
| marzec | 221 524 | 189 412 | 60 596 | 30 665 | 126 875 | 62 324 | 1 934 | 29 702 | 232 | 9 540 |
| kwiecień | 213 978 | 182 926 | 57 362 | 28 604 | 123 051 | 60 467 | 1 855 | 29 538 | 226 | 9 340 |
| maj | 208 432 | 178 290 | 55 090 | 27 833 | 120 281 | 59 355 | 1 790 | 29 083 | 220 | 9 058 |

Źródło: opracowanie własne na podstawie danych ze sprawozdania MPIPS-01.

Na koniec maja 2016 r. – **bezrobotni w szczególnej sytuacji na rynku pracy** - to osoby:

- długotrwale bezrobotne – **57,7%** ogółu bezrobotnych (120.281 osób)⁵,
- powyżej 50 roku życia – **28,5%** ogółu bezrobotnych (59 355 osób),
- do 30 roku życia – **26,4%** ogółu bezrobotnych (55.090 osób),
- posiadające co najmniej jedno dziecko do 6 roku życia – **14,0%** ogółu bezrobotnych (29.083 osoby),
- niepełnosprawne – **4,3%** ogółu bezrobotnych (9.058 osób),

⁴ Zgodnie z art. 49 Ustawy o promocji zatrudnienia i instytucjach rynku pracy (Dz. U. z 2013 r., poz. 674 z późn. zm.).

⁵ Zgodnie z obowiązującą Ustawą długotrwale bezrobotny to osoba pozostająca w rejestrze powiatowego urzędu pracy łącznie przez okres ponad 12 miesięcy w okresie ostatnich 2 lat, z wyłączeniem okresów odbywania stażu i przygotowania zawodowego dorosłych. (Dz. U. z 2013 r., poz. 674, z późn. zm.).



- korzystające ze świadczeń z pomocy społecznej – **0,9%** ogółu bezrobotnych (1.790 osób),
- posiadające co najmniej jedno dziecko niepełnosprawne do 18 roku życia - **0,1%** ogółu bezrobotnych (220 osób).

7. Planowane zwolnienia

W maju 2016 r. – 8 pracodawców zgłosiło zamiar zwolnień grupowych (o 2 więcej niż w poprzednim miesiącu). Redukcją zatrudnienia ma zostać objętych 898 osób (o 675 osób więcej jak w poprzednim miesiącu). Firmy zgłaszające zamiar dokonania zwolnień pracowników działają w branżach spożywczej i magazynowej oraz przetwarzania danych.

W maju 2016 r. – 16 pracodawców zwolniło pracowników w ramach zwolnień grupowych (o 2 pracodawców więcej jak w poprzednim miesiącu). Redukcją zatrudnienia zostało objętych 841 osób (o 585 osób więcej niż w poprzednim miesiącu).

Zgodnie z obowiązującą Ustawą o szczególnych zasadach rozwiązywania z pracownikami stosunków pracy z przyczyn niedotyczących pracowników, pracodawca zobowiązany jest zgłosić zamiar zwolnień grupowych do urzędu pracy właściwego ze względu na siedzibę firmy, a planowane lub dokonywane zwolnienia mają miejsce również w filiach różnych instytucji, posiadających siedzibę firmy na terenie województwa mazowieckiego. W związku z tym, liczba osób przewidzianych do zwolnienia, jak również zwolnionych może być nieznacznie zawyżona na obszarze województwa mazowieckiego.

8. Usługi i instrumenty rynku Pracy

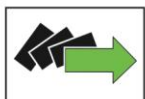
Pośrednictwo pracy

W maju 2016 r. pośrednicy pracy podjęli współpracę z 1.516 zakładami pracy, nawiązali 2.375 kontaktów z pracodawcami, w wyniku których pozyskali 2.300 niesubsydiowanych miejsc pracy.

Mazowieckie urzędy pracy pozyskały **15.234 wolne miejsca pracy i miejsca aktywizacji zawodowej**⁶, o 3.421 wolnych miejsc pracy (o 18,3 %) **mniej** niż w poprzednim miesiącu.

Z ogółu pozyskanych wolnych miejsc pracy i miejsc aktywizacji zawodowej – 74,1%, tj. 11.296 wolnych miejsc dotyczyło pracy niesubsydiowanej.

⁶ Od dnia 1 stycznia 2010 r. Rozporządzeniem Rady Ministrów z dnia 8 grudnia 2009 r. w sprawie programu badań statystycznych statystyki publicznej na rok 2010 zmieniona została nazwa - „oferty pracy” na „wolne miejsca pracy i miejsca aktywizacji zawodowej”.



▼ Tabela 4 Liczba pozyskanych wolnych miejsc pracy i miejsc aktywizacji zawodowej

| Wyszczególnienie | I – V 2015 r. | Udział % | I – V 2016 r. | Udział % |
|---|---------------|--------------|---------------|--------------|
| Ogółem wolne miejsca pracy i miejsca aktywizacji zawodowej | 62 504 | 100,0 | 86 031 | 100,0 |
| w tym: | | | | |
| subsydiowane | 23 548 | 37,7 | 25 305 | 29,4 |
| niesubsydiowane | 38 956 | 62,3 | 60 726 | 70,6 |
| ponadto: | | | | |
| z sektora publicznego | 10 200 | 16,3 | 10 169 | 11,8 |
| sezonowe | 9 851 | 15,8 | 13 999 | 16,3 |
| dla osób niepełnosprawnych | 2 558 | 4,1 | 2 642 | 3,1 |

Źródło: opracowanie własne na podstawie danych ze sprawozdania MPiPS-01.

W maju 2016 r. za pośrednictwem urzędów pracy zatrudnienie uzyskały 8.872 osoby, co stanowi 72,9% ogółu podjęć pracy przez bezrobotnych w województwie mazowieckim.

Od początku 2016 r. zatrudnienie za pośrednictwem urzędów pracy uzyskało 49.863 bezrobotnych. Efektywność wykorzystania pozyskanych miejsc pracy w 2016 roku wyniosła - 56,6%.⁷

9. Oświadczenia o zamiarze powierzenia pracy krótkoterminowej.⁸

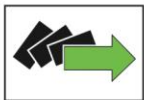
W maju 2016 r. na terenie województwa mazowieckiego zarejestrowano **28.490 oświadczeń** o zamiarze powierzenia wykonywania pracy cudzoziemcom bez konieczności uzyskania zezwolenia na pracę, tj. o 7.451 (o 20,7%) oświadczeń **mniej** niż w poprzednim miesiącu. Mazowieccy pracodawcy zamierzali zatrudnić: 27.203 obywateli Ukrainy, tj. 95,5% zgłoszonych oświadczeń, a także: 606 Białorusinów, 569 obywateli Mołdowy, 63 osoby z Rosji, 30 osób z Gruzji oraz 19 osób z Armenii.

W maju 2016 r. najwięcej oświadczeń zgłoszono na zatrudnienie:

- 23.699 osób na okres 3 do 6 miesięcy, tj. 83,2% ogółu zarejestrowanych oświadczeń,

⁷ Efektywność wykorzystania pozyskanych miejsc pracy – to stosunek liczby faktycznie zrealizowanych miejsc pracy do liczby ogółem pozyskanych miejsc pracy plus liczba ofert przechodzących na dany rok (stan ofert pracy na koniec grudnia poprzedniego roku) minus anulowane miejsca pracy (oferty, z których pracodawcy się wycofali-zrezygnowali).

⁸ Z dniem 1 stycznia 2010 r. wydawanie zezwoleń na pracę cudzoziemców na terenie województwa mazowieckiego jest realizowane przez Mazowiecki Urząd Wojewódzki w Warszawie, Plac Bankowy 3/5.



- 22.648 osób jako pracowników przy pracach prostych, tj. 79,5%,
- 17.296 osób na umowę o dzieło, tj. 60,7%,
- 16.708 mężczyzn, tj. 58,6%,
- 16.281 osób w rolnictwie, tj. 57,1%,
- 12.670 pracowników w wieku 26-40 lat, tj. 44,5%.

Najwięcej oświadczeń zgłoszono na terenie powiatów: płońskiego – 7.144 oświadczenia, tj. 25,1% ogółu oświadczeń zarejestrowanych w maju na Mazowszu i grójeckiego – 5.012 oświadczeń, tj. 17,6% oraz w m. st. Warszawa – 2.439 oświadczeń, tj. 8,6%.

10. Zrealizowane wypłaty w związku z niewypłacalnością pracodawcy ze środków Funduszu Gwarantowanych Świadczeń Pracowniczych

W województwie mazowieckim od **1 stycznia 2016 r. do 31 maja 2016 r.** wypłacono ze środków FGŚP **4009 świadczeń** na rzecz **1232 pracowników**. **Zaspokojono roszczenia pracownicze w stosunku do 101 niewypłacalnych pracodawców, na ogólną kwotę 10 830 818,73 zł.** Większość firm niewypłacalnych, których pracownicy skorzystali z FGŚP, to firmy których siedziba mieściła się w Warszawie. Stanowiły ponad 68 % ogółu tych firm. Do 31 maja 2016 r. ze świadczeń wypłaconych ze środków FGŚP w związku z niewypłacalnością pracodawcy skorzystało 46 pracodawców zatrudniających do 20 osób, 43 zatrudniających od 21 do 100 pracowników oraz 12 pracodawców zatrudniających powyżej 100 osób.

Główne świadczenia wypłacane ze środków FGŚP to wynagrodzenia za pracę za okres 3 miesięcy, odprawy z przyczyn ekonomicznych pracodawcy, odszkodowania za skrócony okres wypowiedzenia, ekwiwalenty za urlop wypoczynkowy należny za rok kalendarzowy, w którym ustał stosunek pracy oraz składki na ubezpieczenia społeczne należne od pracodawców.

Odmówiliśmy wypłaty wnioskowanych świadczeń ze środków FGŚP dla 63 osób. Z uwagi na braki formalne lub brak podstaw prawnych do rozpatrzenia sprawy, pozostawiono bez rozpoznania 24 wnioski.

▼ Tabela 5 Realizacja wypłat od 1 stycznia 2016 r. do 31 maja 2016 r. w związku z niewypłacalnością pracodawcy w podziale na powiaty

| Powiat | Ilość firm |
|--------------|------------|
| białobrzeski | 1 |
| garwoliński | 1 |
| gostyniński | 1 |
| grodziski | 1 |
| mławski | 1 |
| nowodworski | 1 |
| otwocki | 2 |



| | |
|---------------------|----|
| piaseczyński | 5 |
| Płock | 4 |
| płocki | 1 |
| pruszkowski | 1 |
| Radom | 3 |
| sochaczewski | 2 |
| Warszawa | 69 |
| warszawski zachodni | 2 |
| wołomiński | 4 |
| zwoleński | 1 |
| żyrardowski | 1 |

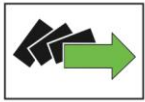
Źródło: opracowane na podstawie danych pozyskanych z rejestru prowadzonego przez WUP w Warszawie

▼ Tabela 6 Liczba firm na Mazowszu od 1 stycznia 2016 r. do 31 maja 2016 r., których pracownicy otrzymali świadczenia pracownicze ze środków FGŚP wg PKD

| Sekcja PKD | Ilość firm |
|--|------------|
| A - rolnictwo, leśnictwo, łowiectwo i rybactwo | 0 |
| B - górnictwo i wydobywanie | 2 |
| C - przetwórstwo przemysłowe | 21 |
| E - dostawa wody gospodarowanie ściekami i odpadami oraz działalność związana z rekultywacją | 1 |
| F – budownictwo | 10 |
| G - handel hurtowy i detaliczny; naprawa pojazdów samochodowych, włączając motocykle | 26 |
| H - transport i gospodarka magazynowa | 6 |
| I - działalność związana z zakwaterowaniem i usługami gastronomicznymi | 5 |
| J – informacja i komunikacja | 3 |
| K - działalność finansowa i ubezpieczeniowa | 2 |
| L - działalność związana z obsługą rynku nieruchomości | 2 |
| M - działalność profesjonalna, naukowa i techniczna | 7 |
| N - działalność w zakresie usług administrowania i działalność wspierająca | 10 |
| Q - opieka zdrowotna i pomoc społeczna | 3 |
| S - pozostała działalność usługowa | 3 |

Źródło: opracowane na podstawie danych pozyskanych z rejestru prowadzonego przez WUP w Warszawie

Na Mazowszu zdecydowaną grupę niewypłacalnych pracodawców, których pracownikom zaspokojono roszczenia pracownicze z FGŚP, stanowiły firmy które prowadziły działalność gospodarczą w zakresie handlu hurtowego i przetwórstwa przemysłowego. Odpowiednio stanowiły one w ogólnej liczbie przedsiębiorców 25,75 % i 20,80 %.



Realizacja zadań związanych z ochroną miejsc pracy

W 2016 r. z Funduszu Gwarantowanych Świadczeń Pracowniczych nadal można otrzymać bezzwrotną pomoc na rzecz ochrony miejsc pracy w związku z kontynuacją rozwiązań ustawowych, które weszły w życie 1 lutego 2015 r. ustawą z dnia 19 grudnia 2014 r. o zmianie ustawy o szczególnych rozwiązaniach związanych z ochroną miejsc pracy (Dz. z 2015 r., poz. 150). Przyjęte rozwiązania mają chronić miejsca pracy w okresie wprowadzonego przez przedsiębiorcę przestoju ekonomicznego lub obniżonego wymiaru czasu pracy pracownikom z przyczyn niedotyczących pracowników. Przedsiębiorca może wystąpić z wnioskiem o przyznanie świadczeń związanych z ochroną miejsc Pracy do dyrektora wojewódzkiego urzędu pracy działającego z upoważnienia marszałka województwa.

Ustawa jest adresowana do przedsiębiorców, których przeważający rodzaj prowadzonej działalności według Polskiej Klasyfikacji Działalności wskazuje na jej udział w handlu, przetwórstwie, transporcie, uprawach rolnych lub chowie i hodowli zwierząt, a także w wynikających z nich usługach, na krajowych lub zagranicznych rynkach towarowych i których produkt działalności doznał ograniczeń ilościowych lub wartościowych w obrocie handlowym na krajowych lub zagranicznych rynkach towarowych w następstwie wystąpienia czasowych ograniczeń, z przyczyn niezależnych od przedsiębiorcy, wwozu towarów na terytoria innych krajów (m.in. na skutek rosyjskiego embarga). Pomoc ta jest udzielana jako pomoc de minimis. W 2015 r. zostało zawartych 9 umów z przedsiębiorcami na łączną kwotę **1 206 116,40 zł**. Do 31 maja 2016 r. 7 przedsiębiorców zakończyło już realizację zawartych umów, w stosunku do których prowadzony jest jeszcze monitoring mający na celu kontrolę realizacji postanowień umowy. W dalszym ciągu realizowana jest obsługa 2 przedsiębiorców w ramach zawartych umów. W województwie mazowieckim od 1 stycznia 2016 r. do 31 maja 2016 r. wypłacono ze środków FGŚP na ochronę miejsc pracy kwotę **246 249,33 zł na rzecz 118 osób**.

Dochodzenie zwrotu wypłaconych świadczeń

Czynności windykacyjne dokonuje się w stosunku do należności powstałych w wyniku wypłat świadczeń dokonanych za pracodawców niewypłacalnych w rozumieniu ustawy z dnia 13 lipca 2006 r. o ochronie roszczeń pracowniczych w razie niewypłacalności pracodawcy (Dz.U. z 2014r. poz. 272 z późn. zm.). Ciężar zaspokajania należności pracowniczych przejmuje w takiej sytuacji Fundusz niezależnie od tego, czy będzie w stanie jakkolwiek część z wypłaconych środków odzyskać. Na dzień 31 maja 2016 r. kwota odzyskanych należności wyniosła: **1 727 747,71 zł** (w tym 1 523 420,92 zł należność główna i 204 326,79 zł odsetki). Plan windykacyjny na rok 2016 stanowi kwotę **5.000.000,00 zł**.



WOJEWÓDZKI URZĄD PRACY
w WARSZAWIE

Wojewódzki Urząd Pracy w Warszawie
01-205 Warszawa, ul. Młynarska 16
tel. (22) 578 44 00, fax (22) 578 44 07
wup@wup.mazowsze.pl

www.wup.mazowsze.pl

Ponadto w okresie od 1 stycznia 2016 r. do 31 maja 2016 r. skierowano do MRPiPS – 19 wniosków o umorzenie należności na łączną kwotę 8 965 463,07 zł. Decyzją MRPiPS dokonano umorzeń w stosunku do 19 dłużników na łączną kwotę: 7 684 735,96 zł.

Opracował:

Zespół ds. Statystyk Wydziału Mazowieckiego Obserwatorium Rynku Pracy,
Wydział Funduszu Gwarantowanych Świadczeń Pracowniczych.

Bezrobotni ogółem w kwietniu i maju 2016 r. oraz w maju 2015 r.

| L.p. | Wyszczególnienie | Liczba bezrobotnych ogółem | | | spadek (-) wzrost w stosunku do maja 2015 r. (w osobach) | spadek (-) wzrost w stosunku do maja 2015 r. (w procentach) | spadek (-) wzrost w stosunku do kwietnia 2016 r. (w osobach) | spadek (-) wzrost w stosunku do kwietnia 2016 r. (w procentach) | stopa bezrobocia maj 2016 r. (do aktywnych zawodowo) w % |
|------|--------------------------------|----------------------------|------------------|----------------|--|---|--|---|--|
| | | maj 2015 r. | kwiecień 2016 r. | maj 2016 r. | | | | | |
| | Województwo mazowieckie | 236 383 | 213 978 | 208 432 | -27 951 | -11,82% | -5 546 | -2,59% | 8,0 |
| | Obszar ciechanowski | 17 636 | 16 708 | 16 311 | -1 325 | -7,51% | -397 | -2,38% | |
| 1 | ciechanowski | 5 186 | 5 123 | 4 920 | -266 | -5,13% | -203 | -3,96% | 14,6 |
| 2 | mławski | 3 646 | 3 438 | 3 395 | -251 | -6,88% | -43 | -1,25% | 11,2 |
| 3 | płoński | 5 333 | 5 031 | 4 928 | -405 | -7,59% | -103 | -2,05% | 14,1 |
| 4 | żuromiński | 3 471 | 3 116 | 3 068 | -403 | -11,61% | -48 | -1,54% | 18,5 |
| | Obszar ostrołęcki | 20 534 | 18 636 | 18 109 | -2 425 | -11,81% | -527 | -2,83% | |
| 1 | makowski | 4 367 | 3 728 | 3 755 | -612 | -14,01% | 27 | 0,72% | 20,3 |
| 2 | m. Ostrołęka | 3 687 | 3 287 | 3 158 | -529 | -14,35% | -129 | -3,92% | 12,7 |
| 3 | ostrołęcki | 5 260 | 4 955 | 4 680 | -580 | -11,03% | -275 | -5,55% | 14,4 |
| 4 | ostrowski | 4 152 | 3 863 | 3 816 | -336 | -8,09% | -47 | -1,22% | 13,1 |
| 5 | przasnyski | 3 068 | 2 803 | 2 700 | -368 | -11,99% | -103 | -3,67% | 12,7 |
| | Obszar plocki | 21 559 | 19 815 | 19 106 | -2 453 | -11,38% | -709 | -3,58% | |
| 1 | gostyniński | 3 441 | 3 330 | 3 207 | -234 | -6,80% | -123 | -3,69% | 18,0 |
| 2 | m. Płock | 7 238 | 6 331 | 6 036 | -1 202 | -16,61% | -295 | -4,66% | 9,7 |
| 3 | płocki | 6 779 | 6 242 | 6 059 | -720 | -10,62% | -183 | -2,93% | 16,5 |
| 4 | sierpecki | 4 101 | 3 912 | 3 804 | -297 | -7,24% | -108 | -2,76% | 20,6 |
| | Obszar radomski | 51 551 | 48 239 | 47 211 | -4 340 | -8,42% | -1 028 | -2,13% | |
| 1 | białobrzeski | 1 602 | 1 511 | 1 450 | -152 | -9,49% | -61 | -4,04% | 10,5 |
| 2 | kozienicki | 3 769 | 3 441 | 3 364 | -405 | -10,75% | -77 | -2,24% | 13,5 |
| 3 | lipski | 2 245 | 2 073 | 2 018 | -227 | -10,11% | -55 | -2,65% | 12,5 |
| 4 | przysuski | 4 648 | 4 448 | 4 448 | -200 | -4,30% | 0 | 0,00% | 22,6 |
| 5 | m. Radom | 17 617 | 16 679 | 16 454 | -1 163 | -6,60% | -225 | -1,35% | 18,1 |
| 6 | radomski | 13 991 | 13 175 | 12 779 | -1 212 | -8,66% | -396 | -3,01% | 24,0 |
| 7 | szydłowiecki | 4 819 | 4 342 | 4 252 | -567 | -11,77% | -90 | -2,07% | 29,6 |
| 8 | zwoleniński | 2 860 | 2 570 | 2 446 | -414 | -14,48% | -124 | -4,82% | 16,4 |
| | Obszar siedlecki | 9 739 | 9 177 | 8 665 | -1 074 | -11,03% | -512 | -5,58% | |
| 1 | łosicki | 1 567 | 1 517 | 1 367 | -200 | -12,76% | -150 | -9,89% | 8,7 |
| 2 | m. Siedlce | 3 029 | 2 912 | 2 757 | -272 | -8,98% | -155 | -5,32% | 7,6 |
| 3 | siedlecki | 2 843 | 2 641 | 2 488 | -355 | -12,49% | -153 | -5,79% | 8,2 |
| 4 | sokołowski | 2 300 | 2 107 | 2 053 | -247 | -10,74% | -54 | -2,56% | 8,6 |
| | Obszar warszawski | 115 364 | 101 403 | 99 030 | -16 334 | -14,16% | -2 373 | -2,34% | |
| 1 | garwoliński | 5 830 | 5 488 | 5 309 | -521 | -8,94% | -179 | -3,26% | 12,8 |
| 2 | grodziski | 2 189 | 1 983 | 1 880 | -309 | -14,12% | -103 | -5,19% | 5,5 |
| 3 | grójecki | 2 591 | 2 040 | 2 006 | -585 | -22,58% | -34 | -1,67% | 4,5 |
| 4 | legionowski | 4 344 | 4 095 | 3 942 | -402 | -9,25% | -153 | -3,74% | 12,3 |
| 5 | miński | 4 741 | 4 061 | 3 956 | -785 | -16,56% | -105 | -2,59% | 8,4 |
| 6 | nowodworski | 3 336 | 2 926 | 2 910 | -426 | -12,77% | -16 | -0,55% | 9,9 |
| 7 | otwocki | 3 566 | 3 154 | 3 085 | -481 | -13,49% | -69 | -2,19% | 6,7 |
| 8 | piaseczyński | 5 445 | 5 032 | 4 928 | -517 | -9,49% | -104 | -2,07% | 6,3 |
| 9 | pruszkowski | 4 657 | 4 317 | 4 169 | -488 | -10,48% | -148 | -3,43% | 6,3 |
| 10 | pułtuski | 4 557 | 4 007 | 4 071 | -486 | -10,66% | 64 | 1,60% | 20,0 |
| 11 | sochaczewski | 3 444 | 3 071 | 3 029 | -415 | -12,05% | -42 | -1,37% | 8,6 |
| 12 | m. st. Warszawa | 46 110 | 39 514 | 38 569 | -7 541 | -16,35% | -945 | -2,39% | 3,3 |
| 13 | warszawski zachodni | 2 905 | 2 198 | 2 040 | -865 | -29,78% | -158 | -7,19% | 3,8 |
| 14 | węgrowski | 3 402 | 2 845 | 2 819 | -583 | -17,14% | -26 | -0,91% | 11,1 |
| 15 | wołomiński | 11 071 | 10 033 | 9 854 | -1 217 | -10,99% | -179 | -1,78% | 13,0 |
| 16 | wyszowski | 3 161 | 2 836 | 2 689 | -472 | -14,93% | -147 | -5,18% | 9,0 |
| 17 | żyrardowski | 4 015 | 3 803 | 3 774 | -241 | -6,00% | -29 | -0,76% | 14,0 |

Bezrobotne kobiety w kawienu i maju 2016 r. oraz w maju 2015 r.

| Lp. | Wyszczególnienie | bezrobotne kobiety maj 2015 r. | bezrobotne kobiety kwietni 2016 r. | bezrobotni ogółem maj 2016 r. | bezrobotne kobiety maj 2016 r. | % udział bezrobotnych kobiet w liczbie bezrobotnych ogółem | spadek (-) wzrost w stosunku do maja 2015 r. (w osobach) | spadek (-) wzrost w stosunku do maja 2015 (w procentach) | spadek (-) wzrost w stosunku do kwietnia 2016 r. (w osobach) | spadek (-) wzrost w stosunku do kwietnia 2016 r. (w procentach) |
|-----|--------------------------------|--------------------------------|------------------------------------|-------------------------------|--------------------------------|--|--|--|--|---|
| | Województwo mazowieckie | 112 845 | 102 877 | 208 432 | 101 221 | 48,6% | -11 624 | -10,30% | -1 656 | -1,61% |
| | Obszar ciechanowski | 8 554 | 8 283 | 16 311 | 8 172 | 50,1% | -382 | -4,47% | -111 | -1,34% |
| 1 | ciechanowski | 2 385 | 2 396 | 4 920 | 2 331 | 47,4% | -54 | -2,26% | -65 | -2,71% |
| 2 | mławski | 1 851 | 1 790 | 3 395 | 1 783 | 52,5% | -68 | -3,67% | -7 | -0,39% |
| 3 | pioński | 2 599 | 2 501 | 4 928 | 2 466 | 50,0% | -133 | -5,12% | -35 | -1,40% |
| 4 | żuromiński | 1 719 | 1 596 | 3 068 | 1 592 | 51,9% | -127 | -7,39% | -4 | -0,25% |
| | Obszar ostrołęcki | 10 191 | 9 175 | 18 109 | 9 000 | 49,7% | -1 191 | -11,69% | -175 | -1,91% |
| 1 | makowski | 1 974 | 1 660 | 3 755 | 1 695 | 45,1% | -279 | -14,13% | 35 | 2,11% |
| 2 | m. Ostrołęka | 1 895 | 1 672 | 3 158 | 1 613 | 51,1% | -282 | -14,88% | -59 | -3,53% |
| 3 | ostrołęcki | 2 617 | 2 477 | 4 680 | 2 363 | 50,5% | -254 | -9,71% | -114 | -4,60% |
| 4 | ostrowski | 2 165 | 1 922 | 3 816 | 1 920 | 50,3% | -245 | -11,32% | -2 | -0,10% |
| 5 | przasnyski | 1 540 | 1 444 | 2 700 | 1 409 | 52,2% | -131 | -8,51% | -35 | -2,42% |
| | Obszar plocki | 11 615 | 10 785 | 19 106 | 10 529 | 55,1% | -1 086 | -9,35% | -256 | -2,37% |
| 1 | gostyniński | 1 710 | 1 643 | 3 207 | 1 584 | 49,4% | -126 | -7,37% | -59 | -3,59% |
| 2 | m. Plock | 3 897 | 3 604 | 6 036 | 3 465 | 57,4% | -432 | -11,09% | -139 | -3,86% |
| 3 | plocki | 3 755 | 3 425 | 6 059 | 3 394 | 56,0% | -361 | -9,61% | -31 | -0,91% |
| 4 | sierpecki | 2 253 | 2 113 | 3 804 | 2 086 | 54,8% | -167 | -7,41% | -27 | -1,28% |
| | Obszar radomski | 24 210 | 22 608 | 47 211 | 22 222 | 47,1% | -1 988 | -8,21% | -386 | -1,71% |
| 1 | białobrzegi | 680 | 609 | 1 450 | 602 | 41,5% | -78 | -11,47% | -7 | -1,15% |
| 2 | kozienicki | 1 884 | 1 685 | 3 364 | 1 668 | 49,6% | -216 | -11,46% | -17 | -1,01% |
| 3 | lipski | 984 | 903 | 2 018 | 892 | 44,2% | -92 | -9,35% | -11 | -1,22% |
| 4 | przysuski | 2 064 | 1 965 | 4 448 | 1 964 | 44,2% | -100 | -4,84% | -1 | -0,05% |
| 5 | m. Radom | 8 441 | 8 035 | 16 454 | 7 944 | 48,3% | -497 | -5,89% | -91 | -1,13% |
| 6 | radomski | 6 599 | 6 166 | 12 779 | 6 008 | 47,0% | -591 | -8,96% | -158 | -2,56% |
| 7 | szydłowiecki | 2 257 | 2 043 | 4 252 | 2 025 | 47,6% | -232 | -10,28% | -18 | -0,88% |
| 8 | zwoleniński | 1 301 | 1 202 | 2 446 | 1 119 | 45,7% | -182 | -13,99% | -83 | -6,91% |
| | Obszar siedlecki | 4 662 | 4 451 | 8 665 | 4 279 | 49,4% | -383 | -8,22% | -172 | -3,86% |
| 1 | łosicki | 708 | 680 | 1 367 | 645 | 47,2% | -63 | -8,90% | -35 | -5,15% |
| 2 | m. Siedlce | 1 491 | 1 478 | 2 757 | 1 401 | 50,8% | -90 | -6,04% | -77 | -5,21% |
| 3 | siedlecki | 1 373 | 1 313 | 2 488 | 1 261 | 50,7% | -112 | -8,16% | -52 | -3,96% |
| 4 | sokołowski | 1 090 | 980 | 2 053 | 972 | 47,3% | -118 | -10,83% | -8 | -0,82% |
| | Obszar warszawski | 53 613 | 47 575 | 99 030 | 47 019 | 47,5% | -6 594 | -12,30% | -556 | -1,17% |
| 1 | garwoliński | 2 251 | 2 243 | 5 309 | 2 189 | 41,2% | -62 | -2,75% | -54 | -2,41% |
| 2 | grodziski | 1 116 | 1 004 | 1 880 | 977 | 52,0% | -139 | -12,46% | -27 | -2,69% |
| 3 | grójcecki | 1 221 | 946 | 2 006 | 959 | 47,8% | -262 | -21,46% | 13 | 1,37% |
| 4 | legionowski | 2 019 | 1 946 | 3 942 | 1 879 | 47,7% | -140 | -6,93% | -67 | -3,44% |
| 5 | miński | 2 305 | 1 949 | 3 956 | 1 903 | 48,1% | -402 | -17,44% | -46 | -2,36% |
| 6 | nowodworski | 1 513 | 1 361 | 2 910 | 1 372 | 47,1% | -141 | -9,32% | 11 | 0,81% |
| 7 | otwocki | 1 607 | 1 422 | 3 085 | 1 400 | 45,4% | -207 | -12,88% | -22 | -1,55% |
| 8 | piaseczyński | 2 538 | 2 357 | 4 928 | 2 336 | 47,4% | -202 | -7,96% | -21 | -0,89% |
| 9 | pruszkowski | 2 292 | 2 125 | 4 169 | 2 088 | 50,1% | -204 | -8,90% | -37 | -1,74% |
| 10 | pułtuski | 2 035 | 1 784 | 4 071 | 1 863 | 45,8% | -172 | -8,45% | 79 | 4,43% |
| 11 | sochaczewski | 1 652 | 1 495 | 3 029 | 1 507 | 49,8% | -145 | -8,78% | 12 | 0,80% |
| 12 | m. st. Warszawa | 21 898 | 19 103 | 38 569 | 18 757 | 48,6% | -3 141 | -14,34% | -346 | -1,81% |
| 13 | warszawski zachodni | 1 348 | 1 003 | 2 040 | 948 | 46,5% | -400 | -29,67% | -55 | -5,48% |
| 14 | węgrowski | 1 626 | 1 397 | 2 819 | 1 432 | 50,8% | -194 | -11,93% | 35 | 2,51% |
| 15 | wołomiński | 4 894 | 4 411 | 9 854 | 4 415 | 44,8% | -479 | -9,79% | 4 | 0,09% |
| 16 | wyszowski | 1 454 | 1 277 | 2 689 | 1 255 | 46,7% | -199 | -13,69% | -22 | -1,72% |
| 17 | żyrardowski | 1 844 | 1 752 | 3 774 | 1 739 | 46,1% | -105 | -5,69% | -13 | -0,74% |

Bezrobotni zamieszkałi na wsi w kwietniu i maju 2016 r. oraz w maju 2015 r.

| Lp | Wyszczególnienie | bezrobotni zamieszkałi na wsi maj 2015 r. | bezrobotni zamieszkałi na wsi kwiecień 2016 r. | bezrobotni ogółem maj 2016 r. | bezrobotni zamieszkałi na wsi maj 2016 r. | % udział bezrobotnych zamieszkałych na wsi w liczbie bezrobotnych ogółem | spadek (-) wzrost w stosunku do maja 2015 r. (w osobach) | spadek (-) wzrost w stosunku do maja 2015 r. (w procentach) | spadek (-) wzrost w stosunku do kwietnia 2016 r. (w osobach) | spadek (-) wzrost w stosunku do kwietnia 2016 r. (w procentach) |
|----|--------------------------------|---|--|-------------------------------|---|--|--|---|--|---|
| | Województwo mazowieckie | 101 241 | 93 560 | 208 432 | 91 017 | 43,7% | -10 224 | -10,10% | -2 543 | -2,72% |
| | Obszar ciechanowski | 10 388 | 9 886 | 16 311 | 9 651 | 59,2% | -737 | -7,09% | -235 | -2,38% |
| 1 | ciechanowski | 2 435 | 2 402 | 4 920 | 2 289 | 46,5% | -146 | -6,00% | -113 | -4,70% |
| 2 | mławski | 2 010 | 1 946 | 3 395 | 1 910 | 56,3% | -100 | -4,98% | -36 | -1,85% |
| 3 | płoński | 3 498 | 3 320 | 4 928 | 3 276 | 66,5% | -222 | -6,35% | -44 | -1,33% |
| 4 | żuromiński | 2 445 | 2 218 | 3 068 | 2 176 | 70,9% | -269 | -11,00% | -42 | -1,89% |
| | Obszar ostrołęcki | 12 550 | 11 596 | 18 109 | 11 270 | 62,2% | -1 280 | -10,20% | -326 | -2,81% |
| 1 | makowski | 3 083 | 2 669 | 3 755 | 2 686 | 71,5% | -397 | -12,88% | 17 | 0,64% |
| 2 | m. Ostrołęka | 0 | 0 | 3 158 | 0 | 0,0% | 0 | #DZIEL/0! | 0 | #DZIEL/0! |
| 3 | ostrołęcki | 5 011 | 4 720 | 4 680 | 4 450 | 95,1% | -561 | -11,20% | -270 | -5,72% |
| 4 | ostrowski | 2 503 | 2 416 | 3 816 | 2 402 | 62,9% | -101 | -4,04% | -14 | -0,58% |
| 5 | przasnyski | 1 953 | 1 791 | 2 700 | 1 732 | 64,1% | -221 | -11,32% | -59 | -3,29% |
| | Obszar płocki | 10 933 | 10 385 | 19 106 | 10 058 | 52,6% | -875 | -8,00% | -327 | -3,15% |
| 1 | gostyniński | 2 071 | 2 033 | 3 207 | 1 968 | 61,4% | -103 | -4,97% | -65 | -3,20% |
| 2 | m. Płock | 0 | 0 | 6 036 | 0 | 0,0% | 0 | #DZIEL/0! | 0 | #DZIEL/0! |
| 3 | płocki | 6 161 | 5 723 | 6 059 | 5 547 | 91,5% | -614 | -9,97% | -176 | -3,08% |
| 4 | sierpecki | 2 701 | 2 629 | 3 804 | 2 543 | 66,9% | -158 | -5,85% | -86 | -3,27% |
| | Obszar radomski | 27 371 | 25 557 | 47 211 | 24 901 | 52,7% | -2 470 | -9,02% | -656 | -2,57% |
| 1 | białobrzeski | 1 159 | 1 131 | 1 450 | 1 088 | 75,0% | -71 | -6,13% | -43 | -3,80% |
| 2 | kozienicki | 2 791 | 2 599 | 3 364 | 2 532 | 75,3% | -259 | -9,28% | -67 | -2,58% |
| 3 | lipski | 1 919 | 1 762 | 2 018 | 1 720 | 85,2% | -199 | -10,37% | -42 | -2,38% |
| 4 | przysuski | 4 100 | 3 927 | 4 448 | 3 922 | 88,2% | -178 | -4,34% | -5 | -0,13% |
| 5 | m. Radom | 0 | 0 | 16 454 | 0 | 0,0% | 0 | #DZIEL/0! | 0 | #DZIEL/0! |
| 6 | radomski | 11 502 | 10 838 | 12 779 | 10 513 | 82,3% | -989 | -8,60% | -325 | -3,00% |
| 7 | sztydlowiecki | 3 636 | 3 303 | 4 252 | 3 235 | 76,1% | -401 | -11,03% | -68 | -2,06% |
| 8 | zwoleniński | 2 264 | 1 997 | 2 446 | 1 891 | 77,3% | -373 | -16,48% | -106 | -5,31% |
| | Obszar siedlecki | 5 192 | 4 828 | 8 665 | 4 533 | 52,3% | -659 | -12,69% | -295 | -6,11% |
| 1 | łosicki | 1 143 | 1 123 | 1 367 | 1 014 | 74,2% | -129 | -11,29% | -109 | -9,71% |
| 2 | m. Siedlce | 0 | 0 | 2 757 | 0 | 0,0% | 0 | #DZIEL/0! | 0 | #DZIEL/0! |
| 3 | siedlecki | 2 756 | 2 559 | 2 488 | 2 404 | 96,6% | -352 | -12,77% | -155 | -6,06% |
| 4 | sokolowski | 1 293 | 1 146 | 2 053 | 1 115 | 54,3% | -178 | -13,77% | -31 | -2,71% |
| | Obszar warszawski | 34 807 | 31 308 | 99 030 | 30 604 | 30,9% | -4 203 | -12,08% | -704 | -2,25% |
| 1 | garwoliński | 4 013 | 3 747 | 5 309 | 3 611 | 68,0% | -402 | -10,02% | -136 | -3,63% |
| 2 | grodziski | 972 | 907 | 1 880 | 871 | 46,3% | -101 | -10,39% | -36 | -3,97% |
| 3 | grójecki | 1 549 | 1 261 | 2 006 | 1 227 | 61,2% | -322 | -20,79% | -34 | -2,70% |
| 4 | legionowski | 2 013 | 1 898 | 3 942 | 1 836 | 46,6% | -177 | -8,79% | -62 | -3,27% |
| 5 | miński | 2 548 | 2 202 | 3 956 | 2 137 | 54,0% | -411 | -16,13% | -65 | -2,95% |
| 6 | nowodworski | 1 567 | 1 418 | 2 910 | 1 428 | 49,1% | -139 | -8,87% | 10 | 0,71% |
| 7 | otwocki | 1 206 | 1 104 | 3 085 | 1 070 | 34,7% | -136 | -11,28% | -34 | -3,08% |
| 8 | piaseczyński | 2 895 | 2 697 | 4 928 | 2 647 | 53,7% | -248 | -8,57% | -50 | -1,85% |
| 9 | pruszkowski | 1 617 | 1 532 | 4 169 | 1 502 | 36,0% | -115 | -7,11% | -30 | -1,96% |
| 10 | pułtusi | 2 560 | 2 278 | 4 071 | 2 342 | 57,5% | -218 | -8,52% | 64 | 2,81% |
| 11 | sochaczewski | 1 851 | 1 612 | 3 029 | 1 572 | 51,9% | -279 | -15,07% | -40 | -2,48% |
| 12 | m. st. Warszawa | 0 | 0 | 38 569 | 0 | 0,0% | 0 | #DZIEL/0! | 0 | #DZIEL/0! |
| 13 | warszawski zachodni | 1 897 | 1 436 | 2 040 | 1 334 | 65,4% | -563 | -29,68% | -102 | -7,10% |
| 14 | węgrowski | 2 347 | 1 951 | 2 819 | 1 942 | 68,9% | -405 | -17,26% | -9 | -0,46% |
| 15 | wolomiński | 4 306 | 3 926 | 9 854 | 3 868 | 39,3% | -438 | -10,17% | -58 | -1,48% |
| 16 | wyszkiowski | 1 971 | 1 841 | 2 689 | 1 751 | 65,1% | -220 | -11,16% | -90 | -4,89% |
| 17 | żyrardowski | 1 495 | 1 498 | 3 774 | 1 466 | 38,8% | -29 | -1,94% | -32 | -2,14% |

Wybrane kategorie bezrobotnych i ich udział w liczbie bezrobotnych ogółem na koniec maja 2016 r.

| Lp | Wyszczególnienie | bezrobotni ogółem | bezrobotni z prawem do zasiłku | % udział bezrobotnych z prawem do zasiłku w liczbie bezrobotnych ogółem | osoby w okresie do 12 miesięcy od dnia ukończenia nauki | % udział osób w okresie do 12 m-cy od dnia ukończenia nauki w liczbie bezrobotnych ogółem | bezrobotni cudzoziemcy | % udział bezrobotnych cudzoziemców w liczbie bezrobotnych ogółem | bezrobotni zwolnieni z przyczyn zakładu pracy | % udział bezrobotnych zwolnionych z przyczyn zakładu pracy w liczbie bezrobotnych ogółem | bez kwalifikacji zawodowych | % udział bezrobotnych zwolnionych z przyczyn zakładu pracy w liczbie bezrobotnych ogółem |
|----|--------------------------------|-------------------|--------------------------------|---|---|---|------------------------|--|---|--|-----------------------------|--|
| | Województwo mazowieckie | 208 432 | 27 911 | 13,4% | 5 872 | 2,8% | 1 113 | 0,5% | 12 018 | 5,8% | 70 186 | 33,7% |
| | Obszar ciechanowski | 16 311 | 2 245 | 13,8% | 603 | 3,7% | 23 | 0,1% | 752 | 4,6% | 6 255 | 38,3% |
| 1 | ciechanowski | 4 920 | 574 | 11,7% | 174 | 3,5% | 6 | 0,1% | 279 | 5,7% | 1 864 | 37,9% |
| 2 | mławski | 3 395 | 518 | 15,3% | 187 | 5,5% | 3 | 0,1% | 39 | 1,1% | 999 | 29,4% |
| 3 | pioński | 4 928 | 561 | 11,4% | 156 | 3,2% | 13 | 0,3% | 292 | 5,9% | 2 318 | 47,0% |
| 4 | żuromiński | 3 068 | 592 | 19,3% | 86 | 2,8% | 1 | 0,0% | 142 | 4,6% | 1 074 | 35,0% |
| | Obszar ostrołęcki | 18 109 | 1 818 | 10,0% | 764 | 4,2% | 32 | 0,2% | 833 | 4,6% | 6 860 | 37,9% |
| 1 | makowski | 3 755 | 424 | 11,3% | 252 | 6,7% | 6 | 0,2% | 250 | 6,7% | 2 361 | 62,9% |
| 2 | m. Ostrołęka | 3 158 | 347 | 11,0% | 57 | 1,8% | 7 | 0,2% | 168 | 5,3% | 824 | 26,1% |
| 3 | ostrołęcki | 4 680 | 476 | 10,2% | 170 | 3,6% | 6 | 0,1% | 179 | 3,8% | 1 608 | 34,4% |
| 4 | ostrowski | 3 816 | 347 | 9,1% | 184 | 4,8% | 8 | 0,2% | 39 | 1,0% | 1 008 | 26,4% |
| 5 | przasnyski | 2 700 | 224 | 8,3% | 101 | 3,7% | 5 | 0,2% | 197 | 7,3% | 1 059 | 39,2% |
| | Obszar plocki | 19 106 | 2 770 | 14,5% | 622 | 3,3% | 27 | 0,1% | 513 | 2,7% | 4 577 | 24,0% |
| 1 | gostyniński | 3 207 | 594 | 18,5% | 89 | 2,8% | 4 | 0,1% | 149 | 4,6% | 1 395 | 43,5% |
| 2 | m. Płock | 6 036 | 665 | 11,0% | 179 | 3,0% | 16 | 0,3% | 23 | 0,4% | 642 | 10,6% |
| 3 | plocki | 6 059 | 969 | 16,0% | 234 | 3,9% | 5 | 0,1% | 254 | 4,2% | 1 624 | 26,8% |
| 4 | sierpecki | 3 804 | 542 | 14,2% | 120 | 3,2% | 2 | 0,1% | 87 | 2,3% | 916 | 24,1% |
| | Obszar radomski | 47 211 | 6 763 | 14,3% | 1 161 | 2,5% | 67 | 0,1% | 2 516 | 5,3% | 16 009 | 33,9% |
| 1 | białobrzeski | 1 450 | 129 | 8,9% | 59 | 4,1% | 1 | 0,1% | 84 | 5,8% | 532 | 36,7% |
| 2 | kozienicki | 3 364 | 337 | 10,0% | 102 | 3,0% | 11 | 0,3% | 178 | 5,3% | 1 164 | 34,6% |
| 3 | lipski | 2 018 | 161 | 8,0% | 99 | 4,9% | 4 | 0,2% | 12 | 0,6% | 632 | 31,3% |
| 4 | przysuski | 4 448 | 742 | 16,7% | 123 | 2,8% | 1 | 0,0% | 281 | 6,3% | 1 863 | 41,9% |
| 5 | m. Radom | 16 454 | 2 361 | 14,3% | 290 | 1,8% | 28 | 0,2% | 995 | 6,0% | 5 127 | 31,2% |
| 6 | radomski | 12 779 | 2 037 | 15,9% | 311 | 2,4% | 16 | 0,1% | 721 | 5,6% | 4 229 | 33,1% |
| 7 | sztytowiecki | 4 252 | 664 | 15,6% | 89 | 2,1% | 4 | 0,1% | 191 | 4,5% | 1 520 | 35,7% |
| 8 | zwoleniński | 2 446 | 332 | 13,6% | 88 | 3,6% | 2 | 0,1% | 54 | 2,2% | 942 | 38,5% |
| | Obszar siedlecki | 8 665 | 1 035 | 11,9% | 340 | 3,9% | 30 | 0,3% | 678 | 7,8% | 2 509 | 29,0% |
| 1 | łosicki | 1 367 | 121 | 8,9% | 47 | 3,4% | 2 | 0,1% | 76 | 5,6% | 542 | 39,6% |
| 2 | m. Siedlce | 2 757 | 403 | 14,6% | 97 | 3,5% | 17 | 0,6% | 265 | 9,6% | 710 | 25,8% |
| 3 | siedlecki | 2 488 | 323 | 13,0% | 116 | 4,7% | 4 | 0,2% | 207 | 8,3% | 755 | 30,3% |
| 4 | sokołowski | 2 053 | 188 | 9,2% | 80 | 3,9% | 7 | 0,3% | 130 | 6,3% | 502 | 24,5% |
| | Obszar warszawski | 99 030 | 13 280 | 13,4% | 2 382 | 2,4% | 934 | 0,9% | 6 726 | 6,8% | 33 976 | 34,3% |
| 1 | garwoliński | 5 309 | 557 | 10,5% | 173 | 3,3% | 5 | 0,1% | 628 | 11,8% | 2 287 | 43,1% |
| 2 | grodziski | 1 880 | 352 | 18,7% | 41 | 2,2% | 15 | 0,8% | 135 | 7,2% | 588 | 31,3% |
| 3 | grójecki | 2 006 | 307 | 15,3% | 73 | 3,6% | 7 | 0,3% | 84 | 4,2% | 660 | 32,9% |
| 4 | legionowski | 3 942 | 506 | 12,8% | 65 | 1,6% | 22 | 0,6% | 364 | 9,2% | 1 327 | 33,7% |
| 5 | miński | 3 956 | 623 | 15,7% | 93 | 2,4% | 13 | 0,3% | 216 | 5,5% | 1 263 | 31,9% |
| 6 | nowodworski | 2 910 | 331 | 11,4% | 73 | 2,5% | 15 | 0,5% | 202 | 6,9% | 1 550 | 53,3% |
| 7 | otwocki | 3 085 | 498 | 16,1% | 103 | 3,3% | 20 | 0,6% | 253 | 8,2% | 1 071 | 34,7% |
| 8 | piaseczyński | 4 928 | 754 | 15,3% | 79 | 1,6% | 50 | 1,0% | 403 | 8,2% | 1 980 | 40,2% |
| 9 | pruszkowski | 4 169 | 614 | 14,7% | 59 | 1,4% | 39 | 0,9% | 315 | 7,6% | 1 314 | 31,5% |
| 10 | pułtowski | 4 071 | 519 | 12,7% | 212 | 5,2% | 10 | 0,2% | 288 | 7,1% | 1 546 | 38,0% |
| 11 | sochaczewski | 3 029 | 413 | 13,6% | 79 | 2,6% | 8 | 0,3% | 6 | 0,2% | 1 009 | 33,3% |
| 12 | m. st. Warszawa | 38 569 | 5 148 | 13,3% | 711 | 1,8% | 632 | 1,6% | 2 105 | 5,5% | 11 370 | 29,5% |
| 13 | warszawski zachodni | 2 040 | 294 | 14,4% | 31 | 1,5% | 14 | 0,7% | 173 | 8,5% | 680 | 33,3% |
| 14 | węgrowski | 2 819 | 307 | 10,9% | 149 | 5,3% | 5 | 0,2% | 136 | 4,8% | 1 172 | 41,6% |
| 15 | wołomiński | 9 854 | 1 274 | 12,9% | 213 | 2,2% | 60 | 0,6% | 971 | 9,9% | 3 785 | 38,4% |
| 16 | wyszowski | 2 689 | 398 | 14,8% | 156 | 5,8% | 8 | 0,3% | 209 | 7,8% | 1 086 | 40,4% |
| 17 | żyrardowski | 3 774 | 385 | 10,2% | 72 | 1,9% | 11 | 0,3% | 238 | 6,3% | 1 288 | 34,1% |

Bezrobotni w szczególnej sytuacji na rynku pracy na koniec maja 2016 r.

| Lp | Wyszczególnienie | bezrobotni ogółem | w tym: | | | | | | | |
|----|--------------------------------|-------------------|------------------|------------------------|------------------------|-----------------------|---|---|--|-----------------|
| | | | do 30 roku życia | w tym do 25 roku życia | długotrwale bezrobotni | powyżej 50 roku życia | korzystające ze świadczeń z pomocy społecznej | posiadające co najmniej jedno dziecko do 6 roku życia | posiadające co najmniej jedno dziecko niepełnosprawne do 18 roku życia | niepełnosprawni |
| | Województwo mazowieckie | 208 432 | 55 090 | 27 833 | 120 281 | 59 355 | 1 790 | 29 083 | 220 | 9 058 |
| | Obszar ciechanowski | 16 311 | 5 119 | 2 757 | 9 329 | 4 271 | 0 | 2 379 | 8 | 586 |
| 1 | ciechanowski | 4 920 | 1 457 | 745 | 2 804 | 1 394 | 0 | 647 | 2 | 171 |
| 2 | mławski | 3 395 | 1 062 | 602 | 1 693 | 934 | 0 | 426 | 0 | 168 |
| 3 | płoński | 4 928 | 1 609 | 896 | 2 915 | 1 267 | 0 | 775 | 5 | 166 |
| 4 | żuromiński | 3 068 | 991 | 514 | 1 917 | 676 | 0 | 531 | 1 | 81 |
| | Obszar ostrołęcki | 18 109 | 6 377 | 3 656 | 11 168 | 4 117 | 34 | 2 965 | 49 | 733 |
| 1 | makowski | 3 755 | 1 472 | 935 | 2 481 | 753 | 0 | 506 | 4 | 82 |
| 2 | m. Ostrołęka | 3 158 | 743 | 353 | 2 064 | 991 | 0 | 465 | 14 | 191 |
| 3 | ostrołęcki | 4 680 | 1 847 | 1 051 | 2 773 | 965 | 0 | 840 | 16 | 120 |
| 4 | ostrowski | 3 816 | 1 421 | 833 | 2 117 | 790 | 34 | 634 | 15 | 215 |
| 5 | przasnyski | 2 700 | 894 | 484 | 1 733 | 618 | 0 | 520 | 0 | 125 |
| | Obszar płocki | 19 106 | 5 416 | 2 826 | 11 299 | 4 734 | 258 | 3 151 | 36 | 920 |
| 1 | gostyniński | 3 207 | 954 | 492 | 1 914 | 854 | 195 | 446 | 0 | 108 |
| 2 | m. Płock | 6 036 | 1 331 | 656 | 3 575 | 1 732 | 1 | 718 | 5 | 398 |
| 3 | płocki | 6 059 | 1 887 | 1 037 | 3 367 | 1 326 | 62 | 1 291 | 27 | 199 |
| 4 | sierpecki | 3 804 | 1 244 | 641 | 2 443 | 822 | 0 | 696 | 4 | 215 |
| | Obszar radomski | 47 211 | 13 139 | 6 552 | 30 611 | 12 618 | 659 | 6 057 | 22 | 2 053 |
| 1 | białobrzeski | 1 450 | 534 | 301 | 774 | 406 | 0 | 148 | 0 | 30 |
| 2 | kozienicki | 3 364 | 990 | 512 | 2 148 | 932 | 0 | 507 | 7 | 106 |
| 3 | lipski | 2 018 | 771 | 418 | 1 269 | 450 | 243 | 279 | 0 | 109 |
| 4 | przysuski | 4 448 | 1 392 | 744 | 2 980 | 1 106 | 123 | 559 | 0 | 88 |
| 5 | m. Radom | 16 454 | 3 573 | 1 588 | 10 728 | 4 962 | 0 | 1 927 | 2 | 1 096 |
| 6 | radomski | 12 779 | 3 852 | 1 951 | 8 268 | 3 128 | 0 | 1 744 | 10 | 403 |
| 7 | szydłowiecki | 4 252 | 1 157 | 567 | 2 879 | 1 077 | 46 | 570 | 0 | 156 |
| 8 | zwoleński | 2 446 | 870 | 471 | 1 565 | 557 | 247 | 323 | 3 | 65 |
| | Obszar siedlecki | 8 665 | 2 998 | 1 499 | 4 772 | 2 034 | 0 | 1 776 | 31 | 545 |
| 1 | łosicki | 1 367 | 542 | 265 | 812 | 297 | 0 | 303 | 0 | 65 |
| 2 | m. Siedlce | 2 757 | 729 | 284 | 1 460 | 749 | 0 | 567 | 11 | 214 |
| 3 | siedlecki | 2 488 | 956 | 520 | 1 240 | 500 | 0 | 548 | 14 | 165 |
| 4 | sokołowski | 2 053 | 771 | 430 | 1 260 | 488 | 0 | 358 | 6 | 101 |
| | Obszar warszawski | 99 030 | 22 041 | 10 543 | 53 102 | 31 581 | 839 | 12 755 | 74 | 4 221 |
| 1 | garwoliński | 5 309 | 1 883 | 1 014 | 3 174 | 1 226 | 1 | 524 | 1 | 47 |
| 2 | grodziski | 1 880 | 418 | 227 | 814 | 647 | 83 | 219 | 4 | 122 |
| 3 | grójecki | 2 006 | 638 | 385 | 826 | 580 | 62 | 217 | 0 | 81 |
| 4 | legionowski | 3 942 | 831 | 402 | 2 169 | 1 201 | 122 | 657 | 11 | 137 |
| 5 | miński | 3 956 | 1 002 | 496 | 2 054 | 1 261 | 1 | 734 | 13 | 258 |
| 6 | nowodworski | 2 910 | 709 | 381 | 1 596 | 907 | 5 | 347 | 2 | 152 |
| 7 | otwocki | 3 085 | 672 | 334 | 1 409 | 1 075 | 37 | 426 | 2 | 161 |
| 8 | piaseczyński | 4 928 | 967 | 447 | 2 465 | 1 590 | 36 | 723 | 10 | 205 |
| 9 | pruszkowski | 4 169 | 723 | 303 | 2 239 | 1 479 | 5 | 391 | 1 | 180 |
| 10 | pułtuski | 4 071 | 1 421 | 795 | 2 739 | 873 | 0 | 759 | 0 | 94 |
| 11 | sochaczewski | 3 029 | 896 | 467 | 1 611 | 869 | 0 | 523 | 0 | 88 |
| 12 | m. st. Warszawa | 38 569 | 5 956 | 2 059 | 20 620 | 13 933 | 180 | 3 906 | 9 | 1 965 |
| 13 | warszawski zachodni | 2 040 | 358 | 139 | 1 096 | 859 | 0 | 148 | 0 | 82 |
| 14 | węgorzowski | 2 819 | 1 037 | 621 | 1 602 | 661 | 149 | 609 | 9 | 98 |
| 15 | wołomiński | 9 854 | 2 449 | 1 256 | 5 399 | 2 757 | 24 | 1 648 | 2 | 221 |
| 16 | wyszkowski | 2 689 | 1 098 | 705 | 1 017 | 622 | 124 | 489 | 7 | 145 |
| 17 | żyrardowski | 3 774 | 983 | 512 | 2 272 | 1 041 | 10 | 435 | 3 | 185 |

Napływ bezrobotnych w województwie mazowieckim w maju 2016 r.

| Lp | Wyszczególnienie | Napływ ogółem | w tym: | | | | | | | | | | | | | | |
|----|--------------------------------|---------------|--------------|--------------------|------------------------|----------------------|------------------------------------|--------------------------|---|------------------|------------------------|------------------------|-----------------------|---|---|--|-----------------|
| | | | kobiety | zamieszkałi na wsi | z prawem do zwolnienia | poprzednio pracujący | w tym zwolnieni z przyczyn zarobku | dotychczas nie pracujący | osoby w okresie do 12 miesięcy od dnia ukończenia nauki | do 30 roku życia | w tym do 25 roku życia | długotrwale bezrobotni | powyżej 50 roku życia | korzystające ze świadczeń z pomocy społecznej | posiadające co najmniej jedno dziecko do 6 roku życia | posiadające co najmniej jedno dziecko niepełnosprawne do 18 roku życia | niepełnosprawni |
| | Województwo mazowieckie | 19 008 | 8 971 | 8 381 | 3 862 | 14 616 | 976 | 4 392 | 2 658 | 8 643 | 5 646 | 6 841 | 3 472 | 131 | 2 190 | 15 | 752 |
| | Obszar ciechanowski | 1 522 | 691 | 864 | 374 | 1 134 | 65 | 388 | 307 | 815 | 576 | 497 | 229 | 0 | 156 | 0 | 48 |
| 1 | ciechanowski | 460 | 200 | 189 | 99 | 363 | 21 | 97 | 78 | 229 | 157 | 145 | 76 | 0 | 46 | 0 | 17 |
| 2 | miński | 429 | 204 | 243 | 100 | 300 | 3 | 129 | 115 | 257 | 184 | 107 | 60 | 0 | 40 | 0 | 19 |
| 3 | płoński | 403 | 197 | 277 | 96 | 296 | 21 | 107 | 73 | 223 | 162 | 145 | 53 | 0 | 32 | 0 | 7 |
| 4 | żuromiński | 230 | 90 | 155 | 79 | 175 | 20 | 55 | 41 | 106 | 73 | 100 | 40 | 0 | 38 | 0 | 5 |
| | Obszar ostrołęcki | 1 583 | 770 | 1 001 | 223 | 985 | 50 | 598 | 445 | 1 006 | 771 | 576 | 210 | 1 | 161 | 2 | 54 |
| 1 | makowski | 386 | 193 | 266 | 44 | 153 | 13 | 233 | 194 | 292 | 265 | 117 | 38 | 0 | 26 | 0 | 6 |
| 2 | m. Ostrołęka | 203 | 97 | 0 | 35 | 168 | 11 | 35 | 14 | 93 | 48 | 99 | 48 | 0 | 25 | 0 | 19 |
| 3 | ostrołęcki | 309 | 155 | 298 | 50 | 214 | 10 | 95 | 70 | 195 | 137 | 142 | 40 | 0 | 41 | 0 | 6 |
| 4 | ostrowski | 465 | 232 | 294 | 60 | 296 | 2 | 169 | 125 | 300 | 236 | 142 | 53 | 1 | 35 | 2 | 14 |
| 5 | przasnyski | 220 | 93 | 143 | 34 | 154 | 14 | 66 | 42 | 126 | 85 | 76 | 31 | 0 | 34 | 0 | 9 |
| | Obszar plocki | 1 944 | 918 | 1 099 | 389 | 1 540 | 90 | 404 | 272 | 943 | 614 | 721 | 356 | 33 | 232 | 3 | 75 |
| 1 | gostyniński | 316 | 130 | 198 | 111 | 252 | 51 | 64 | 49 | 139 | 91 | 98 | 81 | 6 | 20 | 0 | 10 |
| 2 | m. Plock | 552 | 254 | 0 | 108 | 470 | 2 | 82 | 53 | 208 | 113 | 195 | 121 | 0 | 45 | 0 | 29 |
| 3 | plocki | 665 | 307 | 610 | 113 | 521 | 26 | 144 | 106 | 329 | 232 | 257 | 109 | 27 | 106 | 3 | 15 |
| 4 | sierpecki | 411 | 227 | 291 | 57 | 297 | 11 | 114 | 64 | 267 | 178 | 171 | 45 | 0 | 61 | 0 | 21 |
| | Obszar radomski | 3 541 | 1 532 | 1 873 | 711 | 2 612 | 142 | 929 | 460 | 1 669 | 1 090 | 1 655 | 654 | 23 | 453 | 1 | 129 |
| 1 | białobrzeski | 163 | 80 | 120 | 23 | 122 | 12 | 41 | 37 | 84 | 61 | 49 | 24 | 0 | 11 | 0 | 3 |
| 2 | koziński | 303 | 159 | 218 | 40 | 241 | 8 | 62 | 49 | 151 | 100 | 95 | 39 | 0 | 39 | 0 | 9 |
| 3 | lipski | 207 | 80 | 177 | 34 | 148 | 2 | 59 | 44 | 111 | 77 | 85 | 42 | 7 | 18 | 0 | 9 |
| 4 | przysuski | 330 | 134 | 270 | 92 | 228 | 17 | 102 | 80 | 183 | 134 | 143 | 68 | 0 | 22 | 0 | 6 |
| 5 | m. Radom | 1 112 | 498 | 0 | 236 | 838 | 50 | 274 | 71 | 441 | 236 | 555 | 234 | 0 | 186 | 0 | 60 |
| 6 | radomski | 898 | 351 | 683 | 189 | 614 | 38 | 284 | 125 | 474 | 328 | 426 | 131 | 0 | 116 | 1 | 21 |
| 7 | szydlowiecki | 334 | 164 | 255 | 69 | 278 | 12 | 56 | 28 | 123 | 76 | 212 | 87 | 4 | 45 | 0 | 12 |
| 8 | zwoleński | 194 | 66 | 150 | 28 | 143 | 3 | 51 | 26 | 102 | 78 | 90 | 29 | 12 | 16 | 0 | 9 |
| | Obszar siedlecki | 857 | 374 | 455 | 174 | 679 | 74 | 178 | 112 | 439 | 276 | 277 | 146 | 0 | 126 | 2 | 39 |
| 1 | łosicki | 112 | 51 | 84 | 17 | 79 | 6 | 33 | 23 | 72 | 54 | 51 | 18 | 0 | 13 | 0 | 4 |
| 2 | m. Siedlce | 288 | 124 | 0 | 72 | 251 | 28 | 37 | 21 | 117 | 59 | 81 | 56 | 0 | 48 | 1 | 13 |
| 3 | siedlecki | 280 | 123 | 270 | 55 | 219 | 30 | 61 | 38 | 145 | 95 | 79 | 43 | 0 | 37 | 1 | 10 |
| 4 | sokołowski | 177 | 76 | 101 | 30 | 130 | 10 | 47 | 30 | 105 | 68 | 66 | 29 | 0 | 28 | 0 | 12 |
| | Obszar warszawski | 9 561 | 4 686 | 3 089 | 1 991 | 7 666 | 555 | 1 895 | 1 062 | 3 771 | 2 319 | 3 115 | 1 877 | 74 | 1 062 | 7 | 407 |
| 1 | garwoliński | 389 | 171 | 266 | 65 | 293 | 30 | 96 | 69 | 215 | 156 | 134 | 55 | 0 | 31 | 0 | 5 |
| 2 | grodziski | 231 | 115 | 110 | 51 | 183 | 10 | 48 | 18 | 88 | 64 | 67 | 55 | 2 | 18 | 0 | 13 |
| 3 | grójce | 252 | 130 | 148 | 56 | 189 | 5 | 63 | 39 | 128 | 91 | 49 | 40 | 5 | 18 | 0 | 14 |
| 4 | legionowski | 302 | 147 | 151 | 66 | 252 | 27 | 50 | 24 | 117 | 75 | 125 | 59 | 4 | 58 | 1 | 7 |
| 5 | miński | 355 | 152 | 185 | 102 | 303 | 33 | 52 | 33 | 140 | 76 | 114 | 72 | 0 | 56 | 1 | 11 |
| 6 | nowodworski | 309 | 169 | 155 | 56 | 219 | 19 | 90 | 50 | 176 | 130 | 57 | 36 | 4 | 41 | 1 | 13 |
| 7 | otwocki | 351 | 173 | 128 | 69 | 291 | 16 | 60 | 36 | 133 | 87 | 119 | 74 | 2 | 41 | 0 | 14 |
| 8 | piaseczyński | 430 | 214 | 235 | 93 | 348 | 25 | 82 | 22 | 148 | 81 | 166 | 91 | 3 | 53 | 0 | 13 |
| 9 | pruszkowski | 342 | 169 | 120 | 87 | 261 | 24 | 81 | 14 | 111 | 60 | 102 | 79 | 2 | 25 | 0 | 16 |
| 10 | pułtuski | 511 | 279 | 336 | 63 | 296 | 22 | 215 | 176 | 316 | 256 | 217 | 60 | 0 | 80 | 0 | 15 |
| 11 | sochaczewski | 350 | 189 | 181 | 69 | 236 | 0 | 114 | 44 | 175 | 127 | 103 | 57 | 0 | 49 | 0 | 7 |
| 12 | m. st. Warszawa | 3 578 | 1 723 | 0 | 773 | 3 197 | 182 | 381 | 186 | 1 002 | 399 | 1 177 | 837 | 9 | 337 | 2 | 201 |
| 13 | warszawski zachodni | 205 | 112 | 131 | 46 | 186 | 14 | 19 | 15 | 62 | 21 | 57 | 46 | 0 | 11 | 0 | 9 |
| 14 | węgrowski | 301 | 140 | 221 | 53 | 181 | 9 | 120 | 111 | 196 | 157 | 83 | 40 | 37 | 36 | 1 | 10 |
| 15 | włomiński | 924 | 436 | 355 | 213 | 711 | 95 | 213 | 93 | 370 | 243 | 347 | 179 | 2 | 141 | 0 | 28 |
| 16 | wyszowski | 397 | 205 | 257 | 71 | 246 | 27 | 151 | 103 | 247 | 201 | 93 | 43 | 4 | 44 | 1 | 11 |
| 17 | żyrardowski | 334 | 162 | 110 | 58 | 274 | 17 | 60 | 29 | 147 | 95 | 105 | 54 | 0 | 23 | 0 | 20 |

Odplyw bezrobotnych w województwie mazowieckim w maju 2016 r.

| Lp | Wyszczególnienie | Odplyw ogółem | w tym: | | | | | | | | | | | |
|--------------------------------|------------------------|---------------|---------------|--------------------|----------------|---------------------------------------|---|-------------------------------------|-----------------------|-------------------|---|------------------------|-----------------------------|------------------------|
| | | | kobiety | zamieszkałi na wsi | podjęcia pracy | w tym podjęcia pracy niesubsydiowanej | dobrowolna rezygnacja ze statusu bezrobotnego | niepotwierdzenie gotowości do pracy | rozpoczęcia szkolenia | rozpoczęcia stażu | nabycia praw emerytalnych lub rentowych | osoby do 30 roku życia | osoby powyżej 50 roku życia | długotrwale bezrobotni |
| Województwo mazowieckie | | 24 554 | 10 627 | 10 924 | 12 172 | 9 521 | 1 475 | 5 426 | 551 | 2 170 | 280 | 10 428 | 4 584 | 9 611 |
| Obszar ciechanowski | | 1 919 | 802 | 1 099 | 1 048 | 683 | 101 | 332 | 25 | 197 | 14 | 880 | 381 | 760 |
| 1 | ciechanowski | 663 | 265 | 302 | 342 | 221 | 29 | 74 | 6 | 104 | 4 | 330 | 135 | 252 |
| 2 | mławski | 472 | 211 | 279 | 252 | 174 | 31 | 105 | 2 | 39 | 6 | 181 | 108 | 178 |
| 3 | płoński | 506 | 232 | 321 | 303 | 206 | 25 | 90 | 14 | 28 | 3 | 248 | 86 | 187 |
| 4 | żuromiński | 278 | 94 | 197 | 151 | 82 | 16 | 63 | 3 | 26 | 1 | 121 | 52 | 143 |
| Obszar ostrołęcki | | 2 110 | 945 | 1 327 | 990 | 643 | 172 | 320 | 38 | 232 | 15 | 1 094 | 334 | 959 |
| 1 | makowski | 359 | 158 | 249 | 149 | 97 | 27 | 36 | 0 | 124 | 3 | 209 | 56 | 176 |
| 2 | m. Ostrołęka | 332 | 156 | 0 | 188 | 149 | 35 | 40 | 1 | 18 | 3 | 140 | 74 | 153 |
| 3 | ostrołęcki | 584 | 269 | 568 | 287 | 194 | 51 | 136 | 0 | 35 | 4 | 282 | 90 | 284 |
| 4 | ostrowski | 512 | 234 | 308 | 206 | 99 | 52 | 41 | 8 | 47 | 3 | 278 | 69 | 206 |
| 5 | przasnyski | 323 | 128 | 202 | 160 | 104 | 7 | 67 | 29 | 8 | 2 | 185 | 45 | 140 |
| Obszar płocki | | 2 653 | 1 174 | 1 426 | 1 171 | 971 | 169 | 440 | 74 | 404 | 28 | 1 319 | 405 | 1 029 |
| 1 | gostyniński | 439 | 189 | 263 | 175 | 116 | 27 | 29 | 1 | 72 | 11 | 158 | 111 | 215 |
| 2 | m. Płock | 847 | 393 | 0 | 372 | 336 | 42 | 211 | 30 | 106 | 5 | 384 | 132 | 317 |
| 3 | płocki | 848 | 338 | 786 | 357 | 295 | 70 | 189 | 33 | 118 | 8 | 428 | 111 | 300 |
| 4 | sierpecki | 519 | 254 | 377 | 267 | 224 | 30 | 11 | 10 | 108 | 4 | 349 | 51 | 197 |
| Obszar radomski | | 4 569 | 1 918 | 2 529 | 2 309 | 1 644 | 476 | 670 | 89 | 624 | 56 | 2 146 | 784 | 2 130 |
| 1 | białobrzeski | 224 | 87 | 163 | 93 | 80 | 7 | 38 | 5 | 74 | 0 | 132 | 27 | 65 |
| 2 | kozienicki | 380 | 176 | 285 | 174 | 142 | 30 | 69 | 6 | 59 | 7 | 162 | 73 | 144 |
| 3 | lipski | 262 | 91 | 219 | 124 | 78 | 54 | 26 | 5 | 27 | 1 | 129 | 53 | 121 |
| 4 | przysuski | 330 | 135 | 275 | 179 | 101 | 25 | 42 | 4 | 64 | 4 | 154 | 64 | 149 |
| 5 | m. Radom | 1 337 | 589 | 0 | 744 | 568 | 114 | 191 | 26 | 136 | 19 | 554 | 260 | 611 |
| 6 | radomski | 1 294 | 509 | 1 008 | 630 | 438 | 147 | 206 | 25 | 189 | 12 | 711 | 168 | 624 |
| 7 | szydłowiecki | 424 | 182 | 323 | 212 | 137 | 64 | 68 | 8 | 32 | 8 | 139 | 93 | 250 |
| 8 | zwoleński | 318 | 149 | 256 | 153 | 100 | 35 | 30 | 10 | 43 | 5 | 165 | 46 | 166 |
| Obszar siedlecki | | 1 369 | 546 | 750 | 644 | 508 | 52 | 355 | 9 | 137 | 9 | 663 | 201 | 492 |
| 1 | łosicki | 262 | 86 | 193 | 109 | 70 | 6 | 70 | 2 | 44 | 1 | 127 | 41 | 105 |
| 2 | m. Siedlce | 443 | 201 | 0 | 190 | 168 | 19 | 114 | 2 | 34 | 3 | 163 | 80 | 162 |
| 3 | siedlecki | 433 | 175 | 425 | 222 | 178 | 20 | 127 | 1 | 36 | 2 | 239 | 50 | 132 |
| 4 | sokołowski | 231 | 84 | 132 | 123 | 92 | 7 | 44 | 4 | 23 | 3 | 134 | 30 | 93 |
| Obszar warszawski | | 11 934 | 5 242 | 3 793 | 6 010 | 5 072 | 505 | 3 309 | 316 | 576 | 158 | 4 326 | 2 479 | 4 241 |
| 1 | garwoliński | 568 | 225 | 402 | 322 | 269 | 29 | 146 | 6 | 43 | 4 | 282 | 63 | 259 |
| 2 | grodziski | 334 | 142 | 146 | 169 | 136 | 28 | 90 | 10 | 17 | 3 | 125 | 61 | 98 |
| 3 | grójcecki | 286 | 117 | 182 | 121 | 104 | 20 | 101 | 3 | 6 | 5 | 119 | 55 | 77 |
| 4 | legionowski | 455 | 214 | 213 | 239 | 175 | 17 | 98 | 33 | 36 | 3 | 161 | 73 | 158 |
| 5 | miński | 460 | 198 | 250 | 230 | 176 | 11 | 120 | 8 | 26 | 18 | 193 | 97 | 129 |
| 6 | nowodworski | 325 | 158 | 145 | 181 | 144 | 11 | 44 | 14 | 21 | 2 | 146 | 53 | 94 |
| 7 | otwocki | 420 | 195 | 162 | 199 | 183 | 19 | 127 | 7 | 22 | 10 | 169 | 84 | 126 |
| 8 | piaseczyński | 534 | 235 | 285 | 244 | 205 | 22 | 150 | 23 | 23 | 4 | 179 | 109 | 180 |
| 9 | pruszkowski | 490 | 206 | 150 | 285 | 248 | 14 | 129 | 10 | 13 | 3 | 140 | 97 | 164 |
| 10 | pułtuski | 447 | 200 | 272 | 217 | 151 | 21 | 9 | 9 | 47 | 1 | 218 | 71 | 252 |
| 11 | sochaczewski | 392 | 177 | 221 | 195 | 176 | 11 | 118 | 19 | 23 | 2 | 178 | 63 | 119 |
| 12 | m. st. Warszawa | 4 523 | 2 069 | 0 | 2 298 | 2 162 | 180 | 1 457 | 114 | 108 | 60 | 1 316 | 1 113 | 1 658 |
| 13 | warszawski zachodni | 363 | 167 | 233 | 162 | 133 | 7 | 101 | 11 | 23 | 7 | 83 | 113 | 124 |
| 14 | węgrowski | 327 | 105 | 230 | 162 | 101 | 14 | 77 | 2 | 41 | 7 | 174 | 49 | 110 |
| 15 | wołomiński | 1 103 | 432 | 413 | 509 | 412 | 36 | 321 | 38 | 76 | 14 | 435 | 238 | 420 |
| 16 | wyszowski | 544 | 227 | 347 | 281 | 140 | 57 | 133 | 2 | 22 | 5 | 273 | 63 | 147 |
| 17 | żyrardowski | 363 | 175 | 142 | 196 | 157 | 8 | 88 | 7 | 29 | 10 | 135 | 77 | 126 |

Wolne miejsca pracy i miejsca aktywizacji zawodowej w maju 2016 r.

| Lp. | Wyszczególnienie | Ogółem wolne miejsca pracy i miejsca aktywizacji zawodowej | z rubryki ogółem dotyczące pracy: | | | z ogółem | | | | | | | Ogółem wolne miejsca pracy i miejsca aktywizacji zawodowej | z ogółem | | | | | | |
|-----|--------------------------------|--|-----------------------------------|-----------------------|--------------|---------------------------------------|-------------------------------|--------------|----------------------------------|----------------------------|------------------------|---|--|---------------------------------------|-------------------------------|------------|----------------------------------|----------------------------|------------------------|---|
| | | | subsydiowanej | z sektora publicznego | sezonowej | zatrudnienie lub inna praca zarobkowa | miejsca aktywizacji zawodowej | w tym | | | dla niepełno-sprawnych | dla osób w okresie 12 miesięcy od dnia ukończenia nauki | | zatrudnienie lub inna praca zarobkowa | miejsca aktywizacji zawodowej | w tym | | | dla niepełno-sprawnych | dla osób w okresie 12 miesięcy od dnia ukończenia nauki |
| | | | | | | | | staże | przygotowanie zawodowe dorosłych | praca społecznie użyteczne | | | | | | staże | przygotowanie zawodowe dorosłych | praca społecznie użyteczne | | |
| | Województwo mazowieckie | 15 234 | 3 938 | 1 203 | 3 180 | 13 051 | 2 183 | 1 963 | 6 | 214 | 619 | 5 | 9 256 | 8 538 | 718 | 638 | 1 | 79 | 777 | 0 |
| | Obszar ciechanowski | 947 | 409 | 160 | 498 | 757 | 190 | 183 | 0 | 7 | 24 | 0 | 577 | 521 | 56 | 56 | 0 | 0 | 15 | 0 |
| 1 | ciechanowski | 223 | 109 | 47 | 82 | 144 | 79 | 79 | 0 | 0 | 14 | 0 | 130 | 118 | 12 | 12 | 0 | 0 | 11 | 0 |
| 2 | mławski | 353 | 109 | 35 | 244 | 305 | 48 | 48 | 0 | 0 | 0 | 0 | 277 | 253 | 24 | 24 | 0 | 0 | 0 | 0 |
| 3 | piołński | 286 | 122 | 58 | 156 | 253 | 33 | 26 | 0 | 7 | 10 | 0 | 135 | 131 | 4 | 4 | 0 | 0 | 4 | 0 |
| 4 | żuromiński | 85 | 69 | 20 | 16 | 55 | 30 | 30 | 0 | 0 | 0 | 0 | 35 | 19 | 16 | 16 | 0 | 0 | 0 | 0 |
| | Obszar ostrołęcki | 739 | 561 | 127 | 199 | 455 | 284 | 242 | 1 | 41 | 5 | 0 | 284 | 228 | 56 | 30 | 1 | 25 | 4 | 0 |
| 1 | makowski | 200 | 157 | 22 | 75 | 75 | 125 | 124 | 1 | 0 | 2 | 0 | 59 | 51 | 8 | 0 | 1 | 7 | 2 | 0 |
| 2 | m. Ostrołęka | 141 | 89 | 26 | 49 | 92 | 49 | 29 | 0 | 20 | 1 | 0 | 70 | 54 | 16 | 14 | 0 | 2 | 0 | 0 |
| 3 | ostrołęcki | 107 | 80 | 33 | 26 | 69 | 38 | 26 | 0 | 12 | 0 | 0 | 37 | 24 | 13 | 8 | 0 | 5 | 0 | 0 |
| 4 | ostrowski | 206 | 160 | 23 | 39 | 153 | 53 | 47 | 0 | 6 | 2 | 0 | 48 | 48 | 0 | 0 | 0 | 0 | 1 | 0 |
| 5 | przasnyski | 85 | 75 | 23 | 10 | 66 | 19 | 16 | 0 | 3 | 0 | 0 | 70 | 51 | 19 | 8 | 0 | 11 | 1 | 0 |
| | Obszar płocki | 839 | 444 | 125 | 41 | 529 | 310 | 294 | 0 | 16 | 33 | 0 | 432 | 376 | 56 | 54 | 0 | 2 | 31 | 0 |
| 1 | gostyński | 161 | 128 | 30 | 33 | 65 | 96 | 93 | 0 | 3 | 3 | 0 | 45 | 37 | 8 | 7 | 0 | 1 | 3 | 0 |
| 2 | m. Płock | 225 | 106 | 22 | 4 | 148 | 77 | 73 | 0 | 4 | 6 | 0 | 152 | 120 | 32 | 31 | 0 | 1 | 4 | 0 |
| 3 | płocki | 341 | 131 | 38 | 4 | 253 | 88 | 79 | 0 | 9 | 24 | 0 | 216 | 200 | 16 | 16 | 0 | 0 | 24 | 0 |
| 4 | sierpecki | 112 | 79 | 35 | 0 | 63 | 49 | 49 | 0 | 0 | 0 | 0 | 19 | 19 | 0 | 0 | 0 | 0 | 0 | 0 |
| | Obszar radomski | 1 656 | 1 003 | 236 | 220 | 1 134 | 522 | 507 | 0 | 15 | 51 | 0 | 929 | 767 | 162 | 160 | 0 | 2 | 19 | 0 |
| 1 | białobrzeski | 155 | 97 | 15 | 38 | 81 | 74 | 74 | 0 | 0 | 0 | 0 | 72 | 66 | 6 | 6 | 0 | 0 | 0 | 0 |
| 2 | koziński | 141 | 87 | 36 | 0 | 75 | 66 | 59 | 0 | 7 | 5 | 0 | 19 | 17 | 2 | 0 | 0 | 2 | 0 | 0 |
| 3 | lipski | 145 | 59 | 17 | 85 | 113 | 32 | 32 | 0 | 0 | 0 | 0 | 134 | 102 | 32 | 32 | 0 | 0 | 0 | 0 |
| 4 | przysuski | 162 | 133 | 45 | 10 | 95 | 67 | 67 | 0 | 0 | 6 | 0 | 0 | 0 | 0 | 0 | 0 | 0 | 0 | 0 |
| 5 | m. Radom | 428 | 238 | 18 | 0 | 300 | 128 | 121 | 0 | 7 | 9 | 0 | 346 | 280 | 86 | 86 | 0 | 0 | 9 | 0 |
| 6 | radomski | 399 | 216 | 39 | 70 | 316 | 83 | 82 | 0 | 1 | 10 | 0 | 286 | 250 | 36 | 36 | 0 | 0 | 10 | 0 |
| 7 | szydłowiecki | 124 | 75 | 16 | 0 | 90 | 34 | 34 | 0 | 0 | 21 | 0 | 72 | 72 | 0 | 0 | 0 | 0 | 0 | 0 |
| 8 | zwoleński | 102 | 98 | 50 | 17 | 64 | 38 | 38 | 0 | 0 | 0 | 0 | 0 | 0 | 0 | 0 | 0 | 0 | 0 | 0 |
| | Obszar siedlecki | 938 | 196 | 46 | 706 | 826 | 112 | 108 | 0 | 4 | 22 | 0 | 645 | 616 | 29 | 29 | 0 | 0 | 22 | 0 |
| 1 | łosicki | 87 | 61 | 15 | 21 | 48 | 39 | 35 | 0 | 4 | 2 | 0 | 36 | 20 | 16 | 16 | 0 | 0 | 1 | 0 |
| 2 | m. Siedlce | 415 | 65 | 14 | 336 | 375 | 40 | 40 | 0 | 0 | 12 | 0 | 278 | 271 | 7 | 7 | 0 | 0 | 8 | 0 |
| 3 | siedlecki | 215 | 23 | 7 | 175 | 200 | 15 | 15 | 0 | 0 | 3 | 0 | 143 | 142 | 1 | 1 | 0 | 0 | 3 | 0 |
| 4 | sokolowski | 221 | 47 | 10 | 174 | 203 | 18 | 18 | 0 | 0 | 5 | 0 | 188 | 183 | 5 | 5 | 0 | 0 | 10 | 0 |
| | Obszar warszawski | 10 115 | 1 325 | 509 | 1 516 | 9 350 | 765 | 629 | 5 | 131 | 484 | 5 | 6 389 | 6 030 | 359 | 309 | 0 | 50 | 686 | 0 |
| 1 | garwoliński | 101 | 47 | 8 | 43 | 64 | 37 | 37 | 0 | 0 | 0 | 0 | 97 | 78 | 19 | 19 | 0 | 0 | 2 | 0 |
| 2 | grodziski | 89 | 39 | 4 | 14 | 79 | 10 | 10 | 0 | 0 | 3 | 0 | 76 | 60 | 16 | 16 | 0 | 0 | 4 | 0 |
| 3 | grójce | 209 | 14 | 9 | 0 | 197 | 12 | 7 | 0 | 5 | 1 | 0 | 121 | 119 | 2 | 0 | 0 | 2 | 0 | 0 |
| 4 | legionowski | 178 | 94 | 21 | 78 | 118 | 60 | 59 | 0 | 1 | 2 | 0 | 156 | 131 | 25 | 25 | 0 | 0 | 4 | 0 |
| 5 | miński | 223 | 52 | 9 | 0 | 209 | 14 | 14 | 0 | 0 | 8 | 0 | 118 | 106 | 12 | 12 | 0 | 0 | 6 | 0 |
| 6 | nowodworski | 145 | 65 | 15 | 6 | 109 | 36 | 33 | 0 | 3 | 10 | 0 | 122 | 100 | 22 | 21 | 0 | 1 | 14 | 0 |
| 7 | otwocki | 455 | 38 | 21 | 358 | 441 | 14 | 14 | 0 | 0 | 9 | 0 | 293 | 289 | 4 | 4 | 0 | 0 | 17 | 0 |
| 8 | piaseczyński | 859 | 24 | 7 | 773 | 853 | 6 | 6 | 0 | 0 | 26 | 5 | 125 | 95 | 30 | 4 | 0 | 26 | 30 | 0 |
| 9 | pruszkowski | 727 | 47 | 13 | 37 | 703 | 24 | 24 | 0 | 0 | 21 | 0 | 489 | 476 | 13 | 13 | 0 | 0 | 22 | 0 |
| 10 | pułtusk | 221 | 196 | 102 | 25 | 90 | 131 | 51 | 5 | 75 | 4 | 0 | 12 | 12 | 0 | 0 | 0 | 0 | 0 | 0 |
| 11 | sochaczewski | 241 | 21 | 8 | 21 | 222 | 19 | 19 | 0 | 0 | 13 | 0 | 303 | 281 | 22 | 8 | 0 | 14 | 13 | 0 |
| 12 | m. st. Warszawa | 5 044 | 291 | 185 | 13 | 4 890 | 154 | 154 | 0 | 0 | 349 | 0 | 3 494 | 3 359 | 135 | 135 | 0 | 0 | 545 | 0 |
| 13 | warszawski zachodni | 627 | 45 | 23 | 55 | 594 | 33 | 13 | 0 | 20 | 7 | 0 | 297 | 288 | 29 | 29 | 0 | 0 | 5 | 0 |
| 14 | węgrowski | 184 | 121 | 14 | 8 | 113 | 71 | 71 | 0 | 0 | 1 | 0 | 98 | 82 | 16 | 16 | 0 | 0 | 0 | 0 |
| 15 | wolomiński | 469 | 125 | 38 | 20 | 380 | 89 | 65 | 0 | 24 | 17 | 0 | 283 | 270 | 13 | 6 | 0 | 7 | 14 | 0 |
| 16 | wyszowski | 113 | 49 | 17 | 64 | 93 | 20 | 17 | 0 | 3 | 1 | 0 | 126 | 125 | 1 | 1 | 0 | 0 | 4 | 0 |
| 17 | żyrardowski | 230 | 57 | 15 | 1 | 195 | 35 | 35 | 0 | 0 | 12 | 0 | 179 | 179 | 0 | 0 | 0 | 0 | 6 | 0 |

Poszukujący pracy oraz cudzoziemcy z krajów UE z prawem do zasiłku w maju 2016 r.

| Lp | Wyszczególnienie | w miesiącu sprawozdawczym | | | | | na koniec miesiąca sprawozdawczego | | | | | |
|----|--------------------------------|--|---------------|---|----------------|--|------------------------------------|-----------------------------|------------------|---|-------------------------------------|---|
| | | poszukujący pracy zarejestrowani | w tym kobiety | osoby wyłączone z ewidencji poszukujących pracy | w tym: | | | poszukujący pracy ogółem | w tym kobiety | w tym z ogółem | | |
| | | | | | podjęcia pracy | niepotwierdzenia zainteresowania pomocą określoną w ustawie | dobrowolnej rezygnacji | | | niepełnosprawni niepozostający w zatrudnieniu | pobierający rentę szkoleniową | pracownicy w wieku 45 lat i powyżej |
| | Województwo mazowieckie | 381 | 159 | 488 | 0 | 247 | 96 | 4 136 | 1 710 | 1 731 | 17 | 208 |
| | Obszar ciechanowski | 19 | 11 | 35 | 0 | 14 | 10 | 215 | 77 | 86 | 0 | 18 |
| 1 | ciechanowski | 4 | 2 | 6 | 0 | 2 | 3 | 54 | 20 | 37 | 0 | 3 |
| 2 | mławski | 4 | 4 | 18 | 0 | 8 | 6 | 54 | 22 | 18 | 0 | 5 |
| 3 | piołński | 11 | 5 | 7 | 0 | 1 | 0 | 93 | 30 | 24 | 0 | 10 |
| 4 | żuromiński | 0 | 0 | 4 | 0 | 3 | 1 | 14 | 5 | 7 | 0 | 0 |
| | Obszar ostrołęcki | 18 | 4 | 13 | 0 | 2 | 1 | 333 | 144 | 151 | 1 | 9 |
| 1 | makowski | 2 | 0 | 3 | 0 | 0 | 0 | 44 | 22 | 8 | 0 | 2 |
| 2 | m. Ostrołęka | 5 | 1 | 2 | 0 | 0 | 1 | 114 | 45 | 54 | 0 | 4 |
| 3 | ostrołęcki | 2 | 0 | 3 | 0 | 1 | 0 | 63 | 30 | 23 | 1 | 3 |
| 4 | ostrowski | 5 | 1 | 5 | 0 | 1 | 0 | 52 | 18 | 35 | 0 | 0 |
| 5 | przasnyski | 4 | 2 | 0 | 0 | 0 | 0 | 60 | 29 | 31 | 0 | 0 |
| | Obszar płocki | 36 | 12 | 36 | 0 | 22 | 8 | 359 | 132 | 209 | 0 | 20 |
| 1 | gostyniński | 11 | 4 | 10 | 0 | 6 | 4 | 78 | 26 | 33 | 0 | 0 |
| 2 | m. Płock | 14 | 5 | 15 | 0 | 10 | 3 | 198 | 75 | 125 | 0 | 16 |
| 3 | płocki | 9 | 3 | 9 | 0 | 6 | 0 | 66 | 20 | 43 | 0 | 2 |
| 4 | sierpecki | 2 | 0 | 2 | 0 | 0 | 1 | 17 | 11 | 8 | 0 | 2 |
| | Obszar radomski | 32 | 7 | 47 | 0 | 12 | 4 | 441 | 167 | 264 | 0 | 6 |
| 1 | białobrzeski | 0 | 0 | 0 | 0 | 0 | 0 | 8 | 3 | 7 | 0 | 0 |
| 2 | koziński | 3 | 0 | 1 | 0 | 1 | 0 | 31 | 7 | 17 | 0 | 1 |
| 3 | lipski | 2 | 1 | 5 | 0 | 3 | 1 | 93 | 36 | 70 | 0 | 2 |
| 4 | przysuski | 1 | 0 | 3 | 0 | 0 | 0 | 34 | 17 | 25 | 0 | 1 |
| 5 | m. Radom | 9 | 3 | 6 | 0 | 2 | 1 | 84 | 32 | 53 | 0 | 0 |
| 6 | radomski | 8 | 0 | 8 | 0 | 3 | 0 | 92 | 30 | 35 | 0 | 0 |
| 7 | szydłowiecki | 6 | 2 | 21 | 0 | 2 | 0 | 61 | 28 | 40 | 0 | 1 |
| 8 | zwoleński | 3 | 1 | 3 | 0 | 1 | 2 | 38 | 14 | 17 | 0 | 1 |
| | Obszar siedlecki | 18 | 6 | 22 | 0 | 12 | 6 | 210 | 90 | 111 | 2 | 8 |
| 1 | łosicki | 2 | 0 | 3 | 0 | 3 | 0 | 24 | 13 | 11 | 0 | 0 |
| 2 | m. Siedlce | 7 | 3 | 7 | 0 | 4 | 1 | 79 | 30 | 52 | 0 | 4 |
| 3 | siedlecki | 6 | 2 | 10 | 0 | 4 | 4 | 50 | 17 | 28 | 1 | 0 |
| 4 | sokołowski | 3 | 1 | 2 | 0 | 1 | 1 | 57 | 30 | 20 | 1 | 4 |
| | Obszar warszawski | 258 | 119 | 335 | 0 | 185 | 67 | 2 578 | 1 100 | 910 | 14 | 147 |
| 1 | garwoliński | 4 | 1 | 2 | 0 | 1 | 0 | 99 | 42 | 13 | 4 | 2 |
| 2 | grodziński | 1 | 0 | 1 | 0 | 1 | 0 | 55 | 23 | 35 | 0 | 0 |
| 3 | grójcecki | 1 | 0 | 2 | 0 | 0 | 0 | 12 | 6 | 6 | 0 | 0 |
| 4 | legionowski | 4 | 3 | 0 | 0 | 0 | 0 | 52 | 27 | 26 | 1 | 3 |
| 5 | miński | 9 | 4 | 10 | 0 | 3 | 0 | 83 | 30 | 18 | 2 | 1 |
| 6 | nowodworski | 2 | 2 | 4 | 0 | 2 | 0 | 45 | 15 | 23 | 0 | 5 |
| 7 | otwocki | 3 | 2 | 10 | 0 | 7 | 1 | 52 | 23 | 11 | 0 | 2 |
| 8 | piaseczyński | 8 | 2 | 11 | 0 | 4 | 2 | 89 | 32 | 50 | 0 | 7 |
| 9 | pruszkowski | 8 | 5 | 5 | 0 | 5 | 0 | 44 | 14 | 26 | 0 | 2 |
| 10 | pułtuski | 0 | 0 | 5 | 0 | 0 | 0 | 49 | 27 | 31 | 0 | 3 |
| 11 | sochaczewski | 0 | 0 | 5 | 0 | 3 | 1 | 18 | 8 | 9 | 0 | 0 |
| 12 | m. st. Warszawa | 197 | 93 | 245 | 0 | 150 | 55 | 1 668 | 718 | 551 | 4 | 108 |
| 13 | warszawski zachodni | 2 | 0 | 3 | 0 | 1 | 1 | 51 | 22 | 12 | 1 | 2 |
| 14 | węgrowski | 0 | 0 | 1 | 0 | 1 | 0 | 24 | 7 | 10 | 2 | 1 |
| 15 | wołomiński | 13 | 5 | 17 | 0 | 3 | 6 | 118 | 49 | 44 | 0 | 6 |
| 16 | wyszowski | 2 | 0 | 4 | 0 | 3 | 0 | 22 | 8 | 8 | 0 | 0 |
| 17 | żyrardowski | 4 | 2 | 10 | 0 | 1 | 1 | 97 | 49 | 37 | 0 | 5 |

